

31. Considere as seguintes equações de oferta e demanda de mercado de um produto qualquer:

$$Q_S = 1600 + 30P$$
$$Q_D = 4000 - 10P$$

Sabendo-se que  $Q_S$  é a quantidade ofertada e  $Q_D$  é a quantidade demandada, assinale a afirmativa que apresenta CORRETAMENTE o que aconteceria neste mercado se o preço do produto (P) fosse 50:

- a) O mercado estaria em equilíbrio.
- b) Haveria um excedente de 400 unidades.
- c) Haveria uma escassez de 400 unidades.
- d) Haveria uma escassez de 900 unidades.

32. No caso de redução no preço de um bem inferior, é CORRETO afirmar que o efeito substituição e o efeito renda:

- a) têm a mesma direção, de modo que o efeito total resultante é o aumento no consumo desse bem.
- b) têm a mesma direção, de modo que o efeito total resultante é a redução no consumo desse bem.
- c) ocorrem em sentido oposto, sendo o efeito substituição maior que o efeito renda.
- d) ocorrem em sentido oposto, sendo o efeito substituição menor que o efeito renda.

Para responder às questões 33 e 34, considere os dados abaixo, sendo Q a produção, L a quantidade de trabalho, K a quantidade de capital, w o preço do trabalho e r o preço do capital.

$$Q = 2 K^2 + L^2 + 12 K + 12 L$$
$$Q = f ( K , L )$$
$$( K , L ) = ( 3 , 2 )$$
$$w/r = 2$$

33. É CORRETO afirmar que a produtividade marginal do trabalho é:

- a) o dobro da produtividade marginal do capital.
- b) a metade da produtividade marginal do capital.
- c) igual à produtividade marginal do capital.
- d) igual a 2/3 da produtividade marginal do capital.

34. Para uma estrutura de mercado competitiva, é CORRETO afirmar que o produtor:

- a) encontra-se em equilíbrio.
- b) deve aumentar o emprego de L e reduzir o emprego de K.
- c) deve aumentar o emprego de K e reduzir o emprego de L.
- d) deve reduzir a remuneração do trabalho e aumentar a do capital.

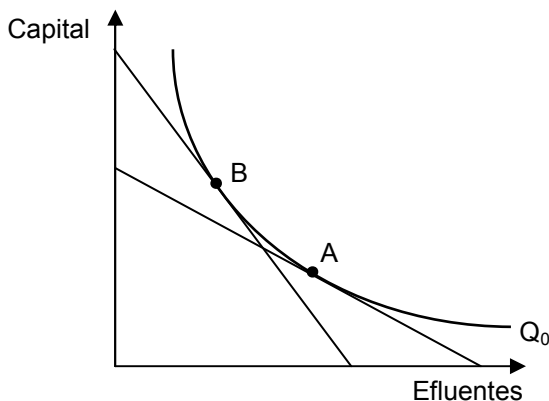
35. Considere o mercado de um produto qualquer com demanda e oferta inelásticas e em equilíbrio. Quando há uma inovação tecnológica no processo produtivo desse produto, é CORRETO afirmar que:

- a) os produtores sempre se beneficiam com a inovação tecnológica.
- b) os consumidores sempre se beneficiam com a inovação tecnológica.
- c) tanto os produtores quanto os consumidores sempre se beneficiam com a inovação tecnológica.
- d) não há benefício para consumidores e produtores.

36. Dois motoristas – João e José – abastecem seus carros no mesmo posto de gasolina. Sempre que João vai abastecer seu carro, ele diz: “Coloque 20 litros de gasolina”. José, sempre que abastece seu carro, diz: “Coloque R\$ 50,00 de gasolina”. Em relação à elasticidade-preço da demanda dos motoristas, é CORRETO afirmar que a demanda:

- a) de ambos os motoristas é inelástica.
- b) de João é completamente inelástica e a de José é completamente elástica.
- c) de João é completamente inelástica e a de José tem elasticidade unitária.
- d) de ambos os motoristas é elástica.

Para responder às questões de 37 a 40, considere o diagrama abaixo:



Os pontos A e B do diagrama descrevem a situação de uma empresa antes e depois da criação de um imposto sobre efluentes instituído pelo órgão responsável pela defesa do meio ambiente, sobre sua atividade econômica.

37. É CORRETO afirmar que o nível de atividade econômica:

- a) em B é maior que em A.
- b) em B é menor que em A.
- c) é o mesmo tanto em A quanto em B.
- d) não pode ser determinado.

38. Em relação ao custo total da produção, é CORRETO afirmar que:

- a) em B é maior que em A.
- b) em B é menor que em A.
- c) é o mesmo tanto em A quanto em B.
- d) em A não pode ser comparado ao custo em B.

39. É CORRETO afirmar que:

- a) o ponto A reflete uma razão de preços de efluentes sobre capital maior que em B.
- b) o ponto B reflete uma razão de preços de efluentes sobre capital maior que em A.
- c) o ponto A reflete uma razão de preços de capital sobre efluentes menor que em B.
- d) tanto A quanto B refletem o mesmo preço relativo de capital por efluentes.

40. A análise do diagrama permite afirmar que a incidência do imposto:

- a) se refletiu em um deslocamento de A para B.
- b) se refletiu em um deslocamento de B para A.
- c) não alterou a alocação de fatores no processo produtivo.
- d) não gerou deslocamento em relação ao equilíbrio inicial.

41. O poder de monopólio ocorre:

- a) somente na estrutura de mercado monopólica.
- b) somente na estrutura de mercado concorrencial.
- c) em todas as estruturas de mercado.
- d) em todas as estruturas de mercado, exceto a concorrencial.

42. Analise os dados da tabela abaixo, referentes a benefícios e custos em quatro períodos:

Período	Benefício	Custo
0	0	1000
1	500	300
2	1000	300
3	1000	300

Considerando uma taxa de desconto de 10%, é CORRETO afirmar que os valores dos indicadores de Relação Benefício-Custo (RBC), Valor Atual (VA) e Taxa Interna de Retorno (TIR) são, respectivamente:

- a) RBC = 1,16; VA = 286,25 e TIR = 23,08%.
- b) RBC = 1,14; VA = 234,85 e TIR = 21,08%.
- c) RBC = 1,16; VA = 286,25 e TIR = 21,08%.
- d) RBC = 1,14; VA = 234,85 e TIR = 23,08%.

43. Analise a tabela abaixo, que descreve a produção anual de uma economia hipotética que produz apenas três bens (A, B e C).

Produto	Ano 1		Ano 2		Ano 3	
	Preço	Quantidade	Preço	Quantidade	Preço	Quantidade
A	10	120	20	115	20	110
B	40	200	45	200	35	130
C	60	350	60	200	70	400

Para calcular a inflação, arredondando os valores para uma casa decimal, é CORRETO afirmar que, utilizando o índice de:

- a) Laspeyres, a inflação do ano 2 em relação ao ano 1 foi de 12,3%.
- b) Paasche, a inflação do ano 2 em relação ao ano 1 foi de 12,3%.
- c) Laspeyres, a inflação do ano 3 em relação ao ano 1 foi de 14,7%.
- d) Paasche, a inflação do ano 3 em relação ao ano 1 foi de 14,7%.

44. Na tabela abaixo encontram-se dados do Produto Interno Bruto (PIB) dos setores industrial e de serviços do Brasil, no período de 2000 a 2003. Os valores do PIB foram obtidos a preços correntes e o deflator implícito mede a variação percentual anual do PIB de cada setor.

Ano	Setor industrial		Setor de serviços	
	PIB (R\$ milhões)	Deflator implícito (%)	PIB (R\$ milhões)	Deflator implícito (%)
2000	368.475	13,38	574.754	4,52
2001	401.174	9,43	627.960	7,37
2002	459.305	11,62	710.263	11,31
2003	540.890	17,78	791.184	10,65

Fonte: IBGE – Sistema de Contas Nacionais.

Sobre o crescimento do PIB desses setores entre 2000 e 2003, assinale a afirmativa CORRETA:

- a) O crescimento nominal do setor industrial foi maior, porém o crescimento real do setor de serviços foi maior.
- b) O crescimento nominal do setor de serviços foi maior, porém o crescimento real do setor industrial foi maior.
- c) O crescimento nominal e o crescimento real foram maiores no setor industrial.
- d) O crescimento nominal e o crescimento real foram maiores no setor de serviços.

45. Em uma economia são conhecidos os valores, para determinado ano, dos seguintes agregados macroeconômicos: consumo do setor privado (C); investimento do setor privado (I); poupança do setor privado (S); gasto do setor público (G); exportações de bens e serviços não fatores (X); importações de bens e serviços não fatores (M); e renda líquida enviada ao exterior (RL). O Produto Interno Bruto (PIB) dessa economia a preços de mercado é dado pela soma algébrica:
- $C + S + G + X - M$ .
  - $C + I + S + X - M$ .
  - $C + I + G + X - M$ .
  - $C + G + X + M + RL$ .
46. Das transações a seguir, assinale aquela que representa CORRETAMENTE um débito na conta de capital do balanço de pagamentos de uma nação:
- Venda de um bônus do governo brasileiro para um não-residente.
  - Compra de moeda estrangeira de um banco doméstico por um residente no país.
  - Pagamento de juros da dívida externa.
  - Financiamento das exportações.
47. O conceito de meios de pagamento (representado por M1) inclui como agregados monetários:
- papel-moeda em poder do público e depósitos à vista nos bancos comerciais.
  - papel-moeda em poder do público e depósitos em contas de poupança.
  - títulos públicos em poder do público e depósitos à vista nos bancos comerciais.
  - títulos públicos em poder do público e depósitos em contas de poupança.
48. Considere o modelo IS-LM para uma economia fechada. Ocorrendo uma elevação exógena no nível de investimentos, é CORRETO afirmar que:
- a curva IS desloca-se para a direita; a curva LM permanece inalterada; a taxa de juros real aumenta; e a renda real aumenta.
  - a curva IS desloca-se para a direita; a curva LM permanece inalterada; a taxa de juros real diminui; e a renda real diminui.
  - a curva IS desloca-se para a esquerda; a curva LM permanece inalterada; a taxa de juros real aumenta; e a renda real diminui.
  - a curva IS permanece inalterada; a curva LM desloca-se para a direita; a taxa de juros real aumenta; e a renda real aumenta.
49. Segundo a Teoria da Preferência pela Liquidez de Keynes, o motivo especulativo é uma das principais razões para a demanda de moeda. De acordo com o motivo especulativo, a demanda por moeda:
- não está relacionada à taxa de juros.
  - não está relacionada ao grau de incerteza.
  - está inversamente relacionada à taxa de juros.
  - está inversamente relacionada ao grau de incerteza.
50. Uma economia qualquer realizou a seguinte política: “aumentou a taxa de juros básica de 25% ao ano para 26,5% e, logo depois, anunciou viés de alta, ou seja, o aviso de que pode voltar a elevar os juros a qualquer momento. Além disso, subiu a meta de superávit primário de 3,75% do Produto Interno Bruto (PIB) para 4,25%”. No que se refere às políticas públicas implementadas, é CORRETO caracterizá-las como:
- política fiscal neutra e política monetária expansionista.
  - política fiscal restritiva e política monetária restritiva.
  - política fiscal restritiva e política monetária expansionista.
  - política fiscal expansionista e política monetária restritiva.