



ALGUNS PONTOS ACERCA DA DINÂMICA SOCIOCULTURAL DE ALFENAS

Mariana Vasconcelos de Araújo*

* Autor Correspondente: mariana.araujo@sou.unifal-mg.edu.br; (35)99258-5119.

Resumo: O presente artigo foi feito no estágio curricular e tem como objetivo pontuar alguns pontos fundamentais para compreender a dinâmica sociocultural do município de Alfenas, para isso foi realizada uma longa pesquisa acerca dessas características. Tabelas, gráficos e mapas foram construídos com o intuito de agrupar dados importantes para entender sobre a religião, festas, espaços de lazer, monumentos, meios de comunicação, movimentos socioculturais e museu. Como resultado, observou-se uma tendência a destacar templos religiosos de religiões tradicionais, ao mesmo tempo em que se dificulta a pesquisa daqueles que são vistos com preconceito pela sociedade, que o município apresenta fortes movimentos socioculturais e festas tradicionais, além de prestar homenagem àqueles que, de alguma forma, foram importantes para o município. Ao finalizá-lo, observa-se o quão importante é ter um conhecimento desses aspectos acerca dos municípios em geral, mas ter acesso a informações sobre o lugar que você vive ou estuda é ainda mais curioso, através dessas é possível conhecer e entender um pouco sobre a cultura do município.

Palavras-Chave: Socioespacial; Geografia; Espaço-Urbano.

Eixo: Socioespacial

1. INTRODUÇÃO

O estudo buscou compreender a dinâmica sociocultural do município de Alfenas, considerando fatores como religião e templos religiosos, festividades e eventos culturais, monumentos, prédios e espaços simbólicos, praças e espaços de lazer, movimentos socioculturais e territorialidades, museus, teatros e bibliotecas e meios de comunicação. Essa pesquisa faz-se necessária para entender a estrutura e a disposição de elementos no município de Alfenas, de forma a perceber quais espaços são ocupados por determinada população, quais são excludentes, quais são alvos de preconceito, além de compreender a história do município através da toponímia do lugar. Assim, esse trabalho contribuirá para um conhecimento acerca de Alfenas. Há algumas publicações a respeito do tema cultural pela perspectiva geográfica, como O SIMBOLISMO NAS PRAÇAS CENTRAIS DA CIDADE DE ALFENAS – MG, de BATICINI, CHINEN e DUTRA e MANIFESTAÇÕES DA CULTURA POPULAR NO DISTRITO DE BARRANCO ALTO, ALFENAS-MG de FIGUEIREDO, COSTA e SANTOS. Os objetivos consistem em levantar, organizar, sistematizar e apresentar dados a respeito da dinâmica sociocultural do município, visando, com essas informações, auxiliar a organização de procedimentos úteis para pensar o desenvolvimento de Alfenas. Ainda, essas informações funcionarão como um banco de dados repleto de material sociocultural do município de Alfenas que será concedido àqueles que têm interesse.





2. ÁREA DE ESTUDO

Alfenas é um município situado a Sul/Sudoeste de Minas Gerais, com população estimada de 80.973 habitantes (IBGE, 2021) e configura-se como uma cidade média. É conhecido pela quantidade expressiva de estudantes universitários que residem ali, pelo reservatório de Furnas e pelas extensas plantações de café.

3. MATERIAIS E MÉTODOS

Para compor esse trabalho, utilizei fotos antigas do município de Alfenas oferecidas no blog Alfenas coisa nossa!, imagens de satélites do GOOGLE MAPs, elaborei tabelas e gráficos com dados disponíveis na internet, os quais eu agrupei, levantamento documental em órgãos públicos, sistematização e análise de dados secundários, pesquisas no site ipatrimonio, leituras de livros, artigos e dossiês com temáticas relacionadas a Alfenas e a questão sociocultural, pesquisa no GOOGLE para saber quem foram as pessoas cujos nomes aparecem em placas de ruas e avenidas, dados acerca das festas realizadas em Alfenas. E, por fim, através do ArcGis criei alguns mapas para ilustrar questões socioculturais do município.

4. RESULTADOS E DISCUSSÕES

4.1. Religião e Templos religiosos

De acordo com o censo do IBGE de 2010, a religião católica no município de Alfenas apresentava 57.337 fiéis e a evangélica 11.675. Percebe-se que a quantidade de fiéis da igreja católica é maior que a da evangélica, no entanto, a segunda apresentou um crescimento expressivo no número de fiéis, chegando no ano de 2010 ultrapassar o crescimento em relação ao de católicos. Um dos fatores desse declínio pode estar associado a diminuição da população rural, com raízes no catolicismo, assim como a crescente investida das religiões evangélicas na mídia (TV e Rádios), bem como a expansão em áreas periféricas das cidades. como é possível observar na tabela (Tabela 1) a seguir.

Tabela 1. Número de pessoas pertencentes a religião Católica e Evangélica, Alfenas-MG (1991, 2000 e 2010).

<i>ANOS</i>	<i>1991</i>	<i>2000</i>	<i>2010</i>
<i>Evangélicos</i>	3.582	14.416	19.624
<i>Católicos</i>	46.352	56.016	57.400

A seguir, será apresentado um mapa mostrando os municípios pertencentes a Região Geográfica Imediata de Alfenas – MG mostrando a porcentagem da população que é católica (Figura 1).



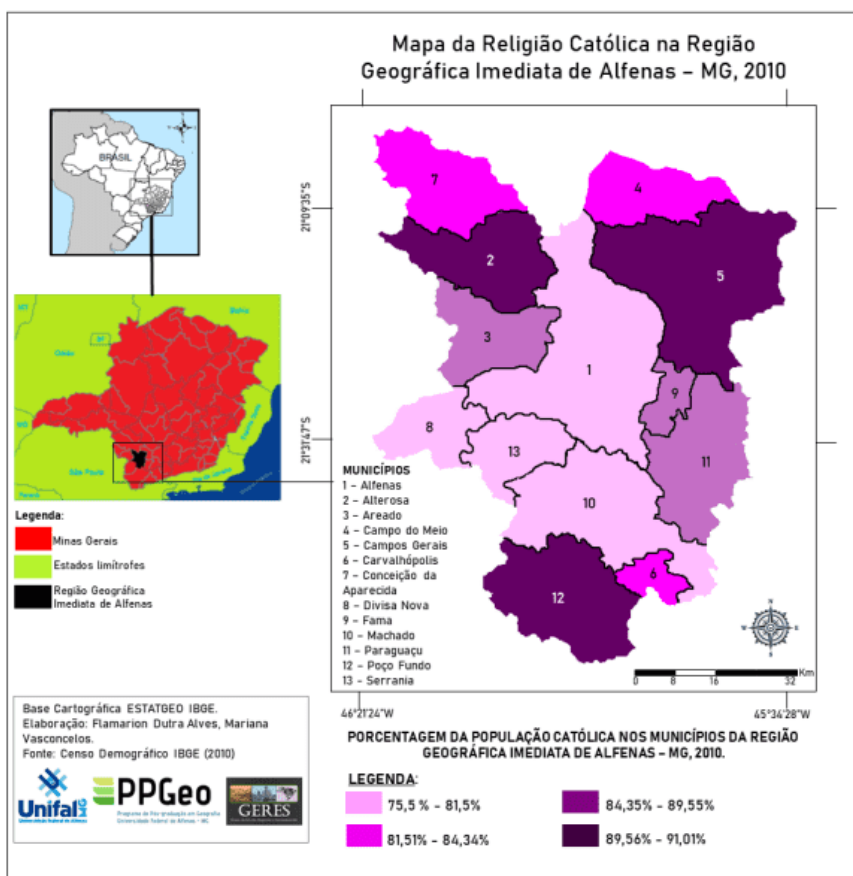


Figura 1 – Mapa da religião católica nos municípios da Região Geográfica Imediata de Alfenas – MG.

Na região geográfica imediata de Alfenas predomina a religião católica. Nos municípios de Alfenas, Divisa Nova, Machado e Serrania cerca de 75,5% a 81,5% da população pertencem a religião católica. Já em Campo do Meio, Carvalhópolis e Conceição da Aparecida esse número é entre 81,5% e 84,34% de fieis. Em Areado, Fama e Paraguaçu concentra-se de 84,35% a 89,55% de católicos. Por último, em Alterosa, Campos Gerais e Poço Fundo há cerca de 89,56% a 91,01% de pertencentes ao catolicismo, sendo assim, tornam-se os municípios da região imediata de Alfenas onde a população de católicos é mais forte.

A seguir, um mapa contendo os municípios pertencentes a Região Geográfica Imediata de Alfenas – MG mostrando a porcentagem da população evangélica (Figura 2).



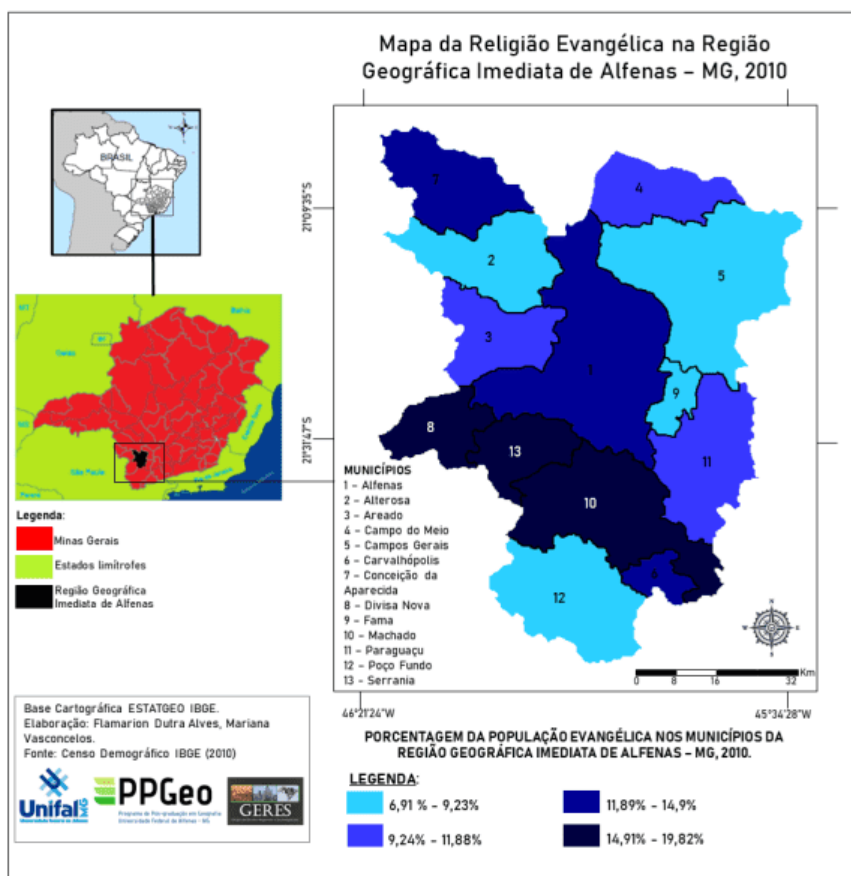


Figura 2 – Mapa da população evangélica na Região Geográfica Imediata de Alfenas – MG, 2010.

Acerca da população evangélica na região imediata de Alfenas tem-se em Alterosa, Campos Gerais, Fama e Poço Fundo de 6,91% a 9,23% dos habitantes pertencentes a essa religião. Em Areado, Campo do Meio e Paraguaçu essa religião está presente entre 9,24% a 11,88% nos moradores. Já em Alfenas, Carvalhópolis e Conceição da Aparecida o número de fiéis é entre 11,89% a 14,9%. Por último, representando o maior número de religiosos evangélicos, tem-se Divisa Nova, Machado e Serrania com 14,91% a 19,82%.

A seguir, cinco mapas (Figura 3, Figura 4, Figura 5, Figura 6 e Figura 7) ilustrando os diversos templos religiosos presentes no município. Destaque para a Figura 3 que é o mapa com os diferentes templos religiosos na zona urbana de Alfenas, para identificar e localizar os terreiros da umbanda e os centros espíritas eu tive que recorrer a uma pesquisa específica, procurando um por um, pois esses não são possíveis de encontrar no Google Earth, por exemplo, como os templos das igrejas evangélicas e católicas, você apenas os localiza se souber de fato a sua existência e localização. Percebe-se a presença do preconceito com essas religiões, tendo em vista que a sua localização não é facilitada como a das religiões convencionais.



Diferentes templos religiosos na zona urbana de Alfenas - MG

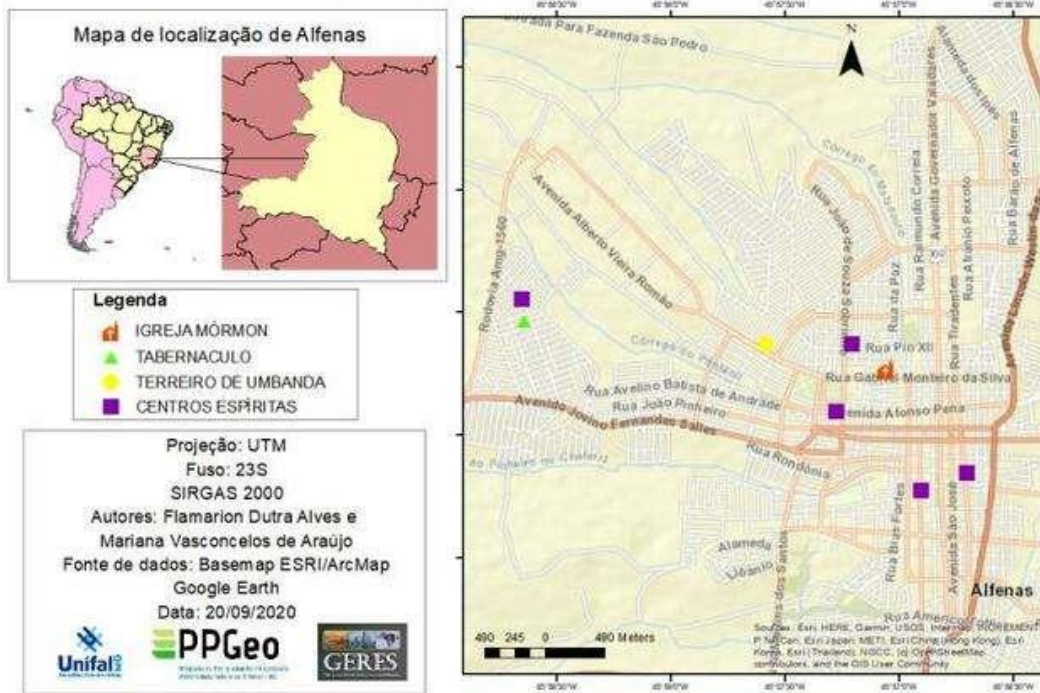


Figura 3. Mapa com os diferentes templos religiosos na zona urbana de Alfenas.

Igrejas Católicas na zona urbana de Alfenas - MG

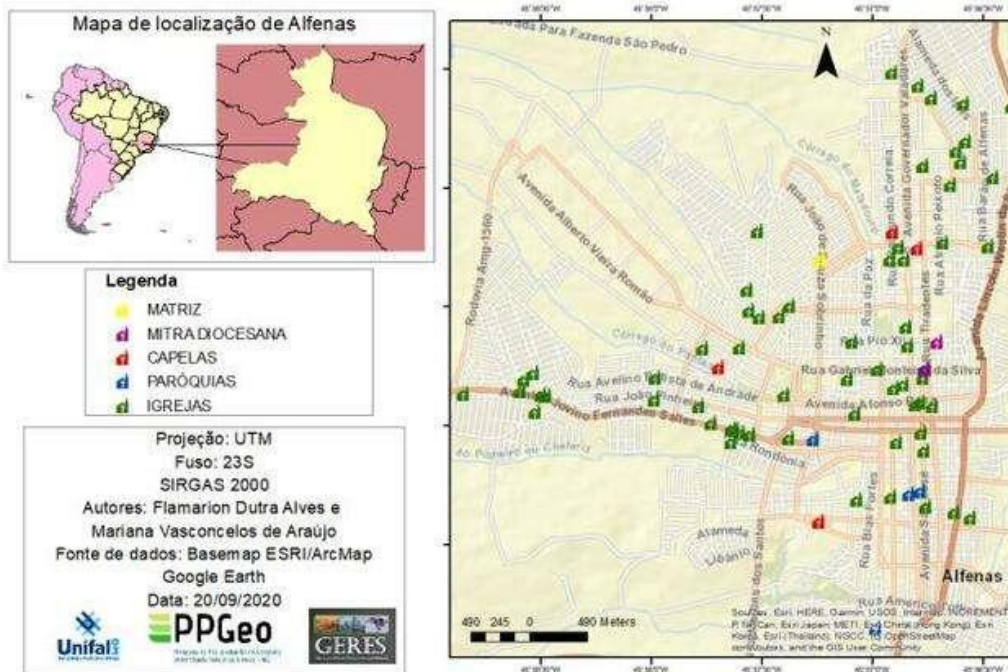


Figura 4. Mapa das igrejas católicas na zona urbana de Alfenas.

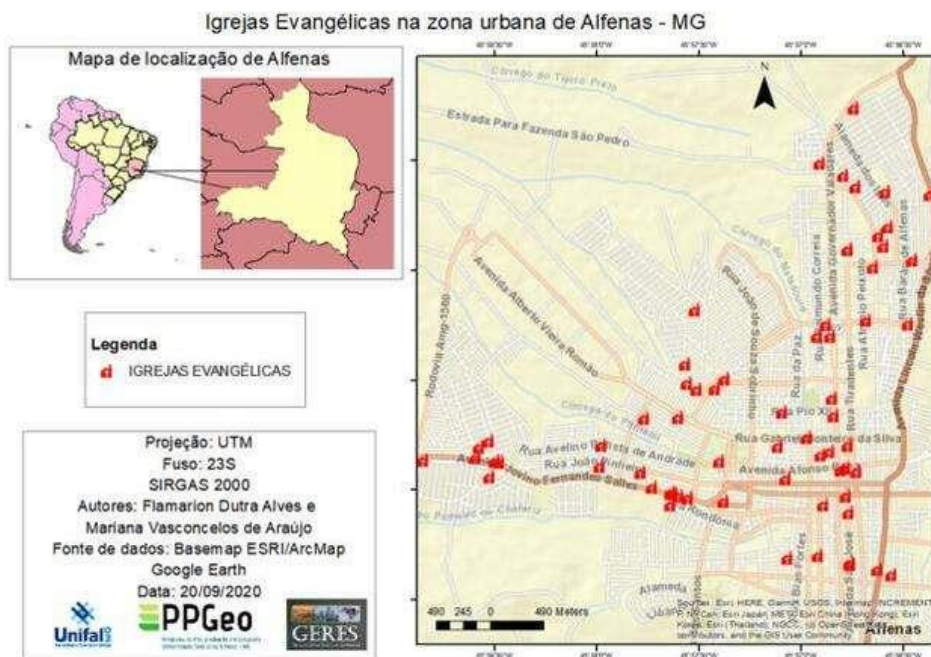


Figura 5. Mapa das igrejas evangélicas na zona urbana de Alfenas.

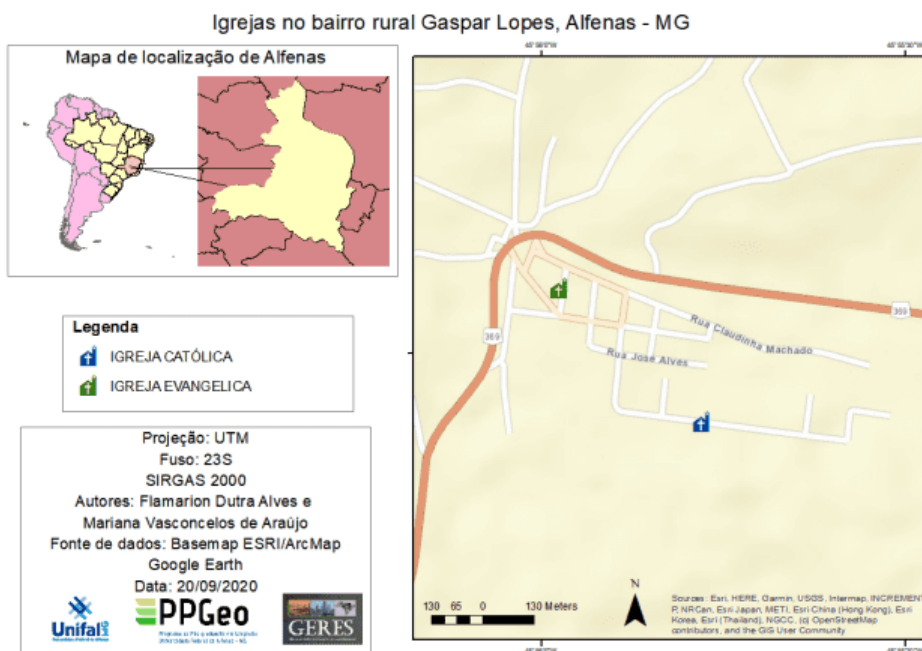


Figura 6. Mapa das igrejas no bairro rural Gaspar Lopes, em Alfenas.



Figura 7. Mapa das igrejas no distrito de Barranco Alto, Alfenas.

4.2. Festividades e eventos culturais

Como Alfenas concentra uma quantidade expressiva de universitários, o município é conhecido pelas festas (Tabela 2) realizadas nele e, além delas, conta com diversos eventos culturais (Tabela 3), como mostrado nas tabelas abaixo.

Tabela 2. Algumas festividades em Alfenas

FESTIVIDADES EM ALFENAS

FEDERAL FANTASY

VELÓRIO DO CARNEIRO

FARRALFENAS

FESTAS DE REPÚBLICAS

Tabela 3. Alguns eventos culturais em Alfenas

EVENTOS CULTURAIS EM ALFENAS

COLISEU CULTURAL

PARADA LGBTQ+

FEIRA AGROECOLÓGICA

EXPOSIÇÃO DE CARROS ANTIGOS





FEIRAS DE BRECHÓS

FAÍSCA

CONGADA

4.3. Monumentos, Prédios e Espaços simbólicos

Um espaço simbólico, de acordo com Roberto Lobato Corrêa (2012, p.139) é “Um bairro, uma praça ou rua, ou mesmo um prédio, são exemplos possíveis de lugares simbólicos inseridos no complexo urbano, diferenciado em termos econômicos e sociais.” Alfenas abriga alguns espaços simbólicos, uns caracterizados como monumentos e outros como prédios, que serão descritos a seguir. A seguir, a duas tabelas, uma com os monumentos (Tabela 4) e outras com prédios tombados em Alfenas (Tabela 5)

Tabela 4: Monumentos espalhados por Alfenas

MONUMENTOS LOCALIZADOS EM ALFENAS

AOS OLHOS DO PAI

BUSTO DE APRÍGIO DE CARVALHO JÚNIOR

AOS SOLDADOS BRASILEIROS NA SEGUNDA GUERRA MUNDIAL

AO PROFESSOR JOÃO LEÃO DE FARIA

À BANDEIRA

BUSTO DO CÔNEGO JOSÉ CARLOS MARTINS

Tabela 5: prédios tombados em Alfenas

2001	2001	2002	2003	2011
Prefeitura Municipal de Alfenas	Escola Estadual Coronel José Bento	Casa da Cultura	Praça Getúlio Vargas	Fachada principal e lateral direita da Escola de Farmácia e Odontologia de Alfenas

4.3.1. Toponímia

O objetivo da toponímia é estudar os lugares a fim de entender o porquê de sua nomeação. Constantemente a nomeação desses lugares acontece de acordo com alguma característica, física ou





humana, além de aspectos culturais, religiosos e étnicos. Para Tuan (1983, p. 151) “o espaço transforma-se em lugar à medida que adquire definição e significado”, afirmação que adquire personificação quando se escolhe o nome dos lugares. Como exemplo, a tabela a seguir apresenta algumas avenidas em Alfenas que foram nomeadas com o nome de figuras famosas (Tabela 6).

Tabela 6: avenidas em Alfenas com nomes de figuras famosas.

Av. Afonso Pena, intitulada com o nome do sexto presidente do Brasil;
Av. Dr. Lincoln Westin Silveira, remete-se ao alfenense, advogado criminal, ator de algumas peças;
Av. Governador Valadares, faz menção ao Benedito Valadares Ribeiro, governador de Minas Gerais entre 1933 e 1945, escolhido por Getúlio Vargas;
Av. Gaspar Lopes condecora o médico e segundo prefeito do município que exerceu essa função de 1896 a 1911; e
Av. Machado de Assis foi um escritor brasileiro, autor de muitos clássicos literários

4.4. Praças e Espaços de lazer – públicos e privados

Para que o lazer seja realizado é necessário ter duas variáveis, essas têm uma relação de dependência, são o tempo e espaço. O tempo livre, ou seja, aquele em que não se está cumprindo obrigações, é o em que as atividades de lazer são realizadas. Já o segundo é onde as atividades de lazer acontecem, é o espaço concreto. Sobre o espaço é importante pensar onde está localizado -áreas centrais ou periféricas-, se é acessível para toda a população, quais são as pessoas que o frequentam e se tem capacidade para atender toda a população. Em seguida, o mapa que apresenta alguns dos espaços de lazer em Alfenas (Figura 8).





Figura 8. Mapa dos espaços de lazer e Alfenas

4.5. Movimentos socioculturais e territorialidades

Os movimentos socioculturais são formados por indivíduos que buscam se organizar e se expressar mostrando o que faz parte de sua cultura. Já a territorialidade se expressa no conjunto de relações baseadas na tríade sociedade-espaco-tempo e seu entendimento vai além da relação homem-território, é preciso considerar como um indivíduo se comporta em determinado espaço e como utiliza desse para mostrar suas manifestações culturais, dessa forma territorializa-o, como diz Raffestin, 1993, p.161 “A territorialidade se inscreve no quadro da produção, da troca e do consumo das coisas. Conceber a territorialidade como uma simples ligação com o espaço seria fazer renascer um determinismo sem interesse. É sempre uma relação, mesmo que diferenciada, com os outros atores.” A seguir, a tabela a baixo (Tabela 7) apresenta alguns dos movimentos socioculturais encontrados em Alfenas.

Tabela 7. Movimentos socioculturais em Alfenas.

MOVIMENTOS SOCIOCULTURAIS EM ALFENAS

FAÍSCA (FESTIVAL DE ARTES E INTERAÇÕES SOCIOCULTURAIS DE ALFENAS)

CONGADA

SINDICATOS

MAÇONARIA

ROTARY CLUB





LIONS CLUB

4.6. Museus, Teatros e Bibliotecas

O município de Alfenas conta com a Secretaria Municipal de Educação e Cultura. Os setores que concernem à Cultura são o do Teatro Municipal Prof. Alaor de Carvalho Moura; a Biblioteca Municipal Dr. João Januário de Magalhães e o Centro Municipal de Música Professora Walda Tiso Veiga / Conservatório. Adiante, alguns desses em Alfenas (Tabela 8).

Tabela 8. Museus, teatros e bibliotecas em Alfenas

MUSEUS, TEATROS E BIBLIOTECAS EM ALFENAS

TEATRO MUNICIPAL PROF. ALAOR DE CARVALHO MOURA

BIBLIOTECA MUNICIPAL DR. JOÃO JANUÁRIO DE MAGALHÃES

**CENTRO MUNICIPAL DE MÚSICA PROFESSORA WALDA TISO VEIGA /
CONSERVATÓRIO**

**MUSEU DA MEMÓRIA E PATRIMÔNIO DA UNIVERSIDADE FEDERAL DE
ALFENAS**

CASA DA CULTURA DE ALFENAS

COLISEU CULTURAL

4.7. Meios de comunicação

Os meios de comunicação são meios de controle essenciais para a dominação da superfície terrestre, por meio deles é possível transferir informações e expandir ideologias para certos grupos populacionais. Esses meios evoluíram juntamente dos avanços tecnológicos, atualmente são mais eficazes fazendo com que as informações sejam passadas rapidamente, tornando a mobilização mais eficiente e até mesmo intensificando a disseminação de notícias, reais e falsas. A seguir, uma tabela contendo alguns dos marcos importantes na comunicação do município e do país (Tabela 9).

Tabela 9. Meios de comunicação no Brasil.

DATAS	OS MEIOS DE COMUNICAÇÃO
1808	Fundação do jornal Correio de Alfenas Jornal.
1852	Primeiro telégrafo inaugurado no Brasil
1917	Criação do orelhão. Em 2009, tinham 462 aparelhos no município.
1922	Chegada do rádio no Brasil





5. CONSIDERAÇÕES FINAIS

Os dados levantados foram importantes para o entendimento da dinâmica sociocultural de Alfenas e a sistematização desses permitirá aos leitores um conhecimento sobre esses processos, podendo despertar ainda mais curiosidade para conhecer a cultura do município. No entanto, a falta de facilidade para localizar religiões não tradicionais, por exemplo, dificulta o processo de construção de informações.

6. AGRADECIMENTOS

Agradeço ao Flamarion que foi meu orientador e me ajudou em todas as minhas dificuldades durante o estágio e a minha amiga Aline que me ajudou na criação dos mapas.

7. REFERÊNCIAS BIBLIOGRÁFICAS

Alfenas é coisa nossa! Disponível em: <http://alfenascoisanossa.blogspot.com/>. Acesso em 03 out. 2021.

BATICINI, Camila; CHINEN, Hanna; DUTRA, Jean. PAISAGEM CULTURAL, TOPOFILIA E TOPOFOBIA: O SIMBOLISMO NAS PRAÇAS CENTRAIS DA CIDADE DE ALFENAS – MG. *In: 3º Workshop de Geografia Cultural, 3., 2017, Alfenas. Resumos [...].* Alfenas: Universidade Federal de Alfenas, 2017.

CORRÊA, Roberto Lobato. Espaço e simbolismo. *In: CASTRO, I.E; GOMES, P.C.C; CORRÊA, R.L. (Orgs.). Olhares geográficos: modos de ver e viver o espaço.* Rio de Janeiro: Bertrand Brasil, 2012. p.133-153.

IBGE -Instituto Brasileiro de Geografia e Estatística. **IBGE CIDADES.** Disponível em: <https://cidades.ibge.gov.br/brasil/mg/alfenas/panorama>. Acesso em 02 out. 2021. Base de Dados.

IPATRIMONIO - Patrimônio Cultural Brasileiro. **IPATRIMONIO.** Disponível em: <http://www.ipatrimonio.org/alfenas-prefeitura-municipal/#!/map=38329&loc=-21.417475916144507,-45.961185693740845,15>. Acesso em 03 out. 2021.

FIGUEIREDO, Rafaela; COSTA, Karina; SANTOS, Karina. MANIFESTAÇÕES DA CULTURA POPULAR NO DISTRITO DE BARRANCO ALTO, ALFENAS-MG: UMA ANÁLISE DA CONGADA. *In: 3º Workshop de Geografia Cultural, 3., 2017, Alfenas. Resumos [...].* Alfenas: Universidade Federal de Alfenas, 2017.

RAFFESTIN, C. **Por uma geografia do poder.** Tradução de Maria Cecília França. São Paulo: Ática, 1993. 269 p.

TUAN, Yi-fu. **Espaço e lugar: a perspectiva da experiência.** Tradução: Livia de Oliveira. São Paulo: Difel, 1983. 142 p.

