



Unifal 

Universidade Federal de Alfenas

Carta de serviços ao Usuário



Gestão 2019-2022

Administração Central

Sandro Amadeu Cerveira
Reitor

Alessandro Antônio Costa Pereira
Vice-Reitor

Soraya Helena Coelho Leite
Procuradora Jurídica - Projur

Mayk Vieira Coelho
Pró-Reitor de Administração e Finanças - Proaf

Wellington Ferreira Lima
Pró-Reitor de Assuntos Comunitários e
Estudantis – Prace

Eliane Garcia Rezende
Pró-Reitora de Extensão - Proex

Juliana Guedes Martins
Pró-Reitora de Gestão de Pessoas – Progepe

José Francisco Xarão
Pró-Reitor de Graduação – Prograd

Vanessa Bergamin Boralli Marques
Pró-Reitora de Pesquisa e Pós-Graduação – PRPPG

Lucas Cezar Mendonça
Pró-Reitor de Planejamento, Orçamento e
Desenvolvimento Institucional – Proplan

Leonardo Henrique Soares Damasceno
Diretor do *Campus* de Poços de Caldas

Leandro Rivelli Teixeira Nogueira
Diretor do *Campus* de Varginha

Equipe Responsável

Lucas Cezar Mendonça
Pró-Reitoria de Planejamento, Orçamento e
Desenvolvimento Institucional – Proplan

Rodrigo Martins Pagliares
Paulo César Candelori de Carvalho
Coordenação de Desenvolvimento Institucional

Romário da Silva Borges
Milene Gabrielle de Faria
Diagramação

Ivanei Salgado
Diretoria de Comunicação Social

Sumário

Histórico da UNIFAL-MG	3
Missão, Visão e Valores	6
Serviços oferecidos pela Universidade	9
Ensino	9
Pós-graduação	11
Extensão	13
Assuntos comunitários e estudantis	15
Outros serviços oferecidos	17
Curso preparatório para o ENEM/Pré-Vestibular	17
Laboratório de Anatomopatologia bucal	18
Clínica de Fisioterapia	20
Clínica de Odontologia	22
Centro Integrado de Assistência Social	24
Farmácia Universitária	25
Laboratório Central de Análises Clínicas	27
Incubadora de empresas de base tecnológica	28
Incubadora Tecnológica de Cooperativas Populares da Unifal-MG	31
Núcleo Controle de Qualidade	32
Programa Universidade aberta à terceira idade	33
Ouvidoria	35
Sistema de Informação ao cidadão	36
Assessoria de Comunicação Social	37
Auditório, Laboratório e Sala de aula	39
Biblioteca	39
Restaurante Universitário	46
Complexo Esportivo	48

Unifal - MG



1914

Início das atividades da EFOA (Escola de Farmácia e Odontologia de Alfenas) - salas emprestadas pela antiga Santa Casa -, com a implantação do curso de Farmácia, e no ano seguinte, o curso de Odontologia.

Nova Sede da EFOA, Praça Emílio da Silveira.

1949



2001

Com as ampliações de novos cursos e da visão da Instituição, realizou-se a mudança para Centro Universitário Federal (EFOA/CEUFE).

Instituição Centenária



2004

Foi criado o Centro de Educação Aberta e a distância - CEAD, passando a oferecer novas propostas de cursos de graduação e especialização a Distância.

A Instituição é transformada em Universidade Federal de Alfenas.

2005



Atualmente

Com mais de 50 cursos oferecidos, incluindo graduação e pós-graduação, a UNIFAL-MG se encontra entre as 50 melhores universidades do país.

A UNIFAL - MG

A **Universidade Federal de Alfenas – UNIFAL-MG** é uma instituição federal de Ensino Superior do Sul de Minas Gerais, que possui duas Unidades em **Alfenas** (a Sede e a Unidade Santa Clara) e dois *Campi* avançados: um em **Poços de Caldas** e outro em **Varginha**.

Oferecendo cursos de graduação voltados às diversas áreas do conhecimento, incluindo **Saúde, Ciências da Natureza, Ciências Exatas, Ciências Sociais Aplicadas, Ciências Humanas e Letras**, a UNIFAL-MG possui um complexo universitário formado por docentes, técnico-administrativos e colaboradores, que juntos, trabalham em busca de um mesmo objetivo: alcançar a **excelência no ensino, na pesquisa e na extensão**.

Acompanhando o progresso científico e tecnológico, coerente com sua vocação para a Pesquisa, a UNIFAL-MG mantém um programa de bolsas que abrange desde a graduação até a pós-graduação, além de receber alunos do ensino médio para os programas de Iniciação Científica Júnior.

O número de pesquisadores cresce a cada ano na UNIFAL-MG e, em consequência, o aporte de verbas para pesquisa. A **internacionalização institucional**, impulsionada pelo programa Ciência sem Fronteiras e pela criação da Agência de Inovação, coloca a Universidade na trilha do progresso tecnológico. Além das atividades de ensino e de pesquisa, os programas de extensão universitária são destaque na UNIFAL-MG. Na extensão, os alunos agregam suas experiências e conhecimentos em projetos desenvolvidos com a comunidade externa, o que permite um intercâmbio permanente entre a **sociedade e a Universidade**.

MISSÃO

Promover a **formação plena do ser humano**, gerando, sistematizando e difundindo o conhecimento, comprometendo-se com a excelência no ensino, na pesquisa e na extensão, com base nos princípios da reflexão crítica, da ética, da liberdade de expressão, da solidariedade, da justiça, da inclusão social, da democracia, da inovação e da sustentabilidade.

VISÃO

Ser conhecida por sua **excelência acadêmica, científica, cultural e social** nos cenários nacional e internacional.

VALORES

Ética, Excelência, Eficiência, Inovação, Sustentabilidade, Pluralidade e Transparência.



Sede - Alfenas

Campus Poços de Caldas





Campus Varginha



Unidade Santa Clara

ENSINO

A Pró-Reitoria de Graduação (Prograd) é o órgão da administração responsável pela definição, coordenação e supervisão das atividades relacionadas ao ensino de graduação. Atualmente a UNIFAL-MG conta com **mais de 30 cursos de graduação** presencial e a distância.

Alfenas

- ::Biomedicina
- ::Biotecnologia
- ::Ciência da Computação
- ::Ciências Biológicas - Bacharelado
- ::Ciências Biológicas - Licenciatura
- ::Ciências Sociais - Bacharelado
- ::Ciências Sociais - Licenciatura
- ::Enfermagem
- ::Farmácia
- ::Física - Licenciatura
- ::Fisioterapia
- ::Geografia - Bacharelado
- ::Geografia - Licenciatura
- ::História - Bacharelado
- ::Letras - Licenciatura
- ::Matemática - Licenciatura
- ::Medicina
- ::Nutrição
- ::Odontologia
- ::Pedagogia - Licenciatura
- ::Química - Bacharelado
- ::Química - Licenciatura

Campus Avançado de Poços de Caldas

- ::Bacharelado Interdisciplinar em
Ciência e Tecnologia
- ::Engenharia Ambiental
- ::Engenharia de Minas
- ::Engenharia Química

Campus Avançado de Varginha

- ::Administração Pública
- ::Bacharelado Interdisciplinar em
Ciência e Economia

- ::Ciências Atuariais
- ::Ciências Econômicas com Ênfase em
Controladoria

Educação a Distância

- ::Ciências Biológicas - Licenciatura
- ::Química - Licenciatura

- ::Pedagogia

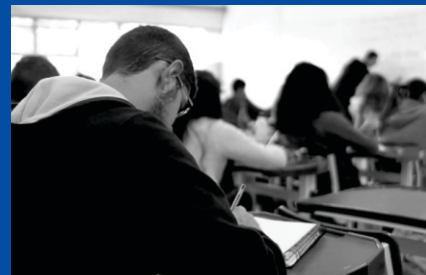
Informações

Pró-Reitoria de Graduação

Telefone: (35) (35) 3701-9210 | e-mail: grad@unifal-mg.edu.br

Link: <http://www.unifal-mg.edu.br/graduacao/>

Horário de atendimento: Segunda a Sexta-feira - das 7h às 12h e das 13h às 18h.



PÓS-GRADUAÇÃO

A Pró-Reitoria de Pesquisa e Pós-Graduação (PRPPG) é o órgão responsável pela coordenação e supervisão das atividades de pesquisa e pós-graduação da universidade.

Hoje, a UNIFAL-MG oferta programas de Pós-Graduação *Stricto Sensu* (Mestrado e Doutorado) e Especializações *Lato Sensu*, presenciais e a distância.

Stricto Sensu

- | | |
|---|--|
| :: Administração Pública (Profissional) | :: Economia (Mestrado) |
| :: Biociências Aplicadas à Saúde (Mestrado/
Doutorado) | :: Educação (Mestrado) |
| :: Ciência e Engenharia Ambiental (Mestrado) | :: Enfermagem (Mestrado) |
| :: Ciência e Engenharia de Materiais (Mestrado) | :: Engenharia Química (Mestrado) |
| :: Ciências Biológicas (Mestrado) | :: Ensino de Física (Profissional) |
| :: Ciências da Reabilitação (Mestrado) | :: Estatística Aplicada a Biometria (Mestrado) |
| :: Ciências Farmacêuticas (Mestrado/Doutorado) | :: Física (Mestrado) |
| :: Ciências Fisiológicas (Mestrado/Doutorado) | :: Gestão Pública e Sociedade (Mestrado) |
| :: Ciências Odontológicas (Mestrado) | :: História Ibérica (Profissional) |
| :: Ciências Ambientais (Mestrado) | :: Química (Mestrado/Doutorado) |

Lato Sensu

- | | |
|-----------------------------|----------------------------|
| :: Análises Clínicas | :: Gerontologia |
| :: Atenção Farmacêutica | :: Implantodontia |
| :: Controladoria e Finanças | :: Periodontia |
| :: Endodontia | :: Terapêutica Nutricional |
| :: Farmacologia Clínica | |

A Distância

- ⌘ Especialização em Teorias e Práticas na Educação
- ⌘ Especialização em Gestão Pública Municipal

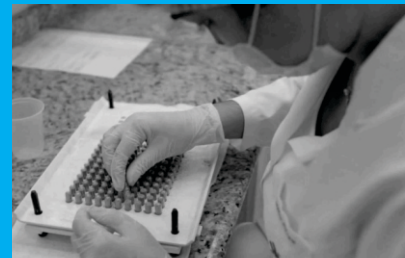
Informações

Pró-Reitoria de Pesquisa e Pós-Graduação

Telefone: (35) 3701-9261 | **e-mail:** proreitora@unifal-mg.edu.br

Link: <http://www.unifal-mg.edu.br/prppg/>

Horário de atendimento: Segunda a Sexta-feira - das 7h às 12h e das 13h às 18h.



EXTENSÃO

Estudantes de diferentes áreas do conhecimento se unem em cerca de **300 ações anuais de extensão**, entre as quais se destaca o Programa Universidade Aberta à Terceira Idade (Unati).

Destacam-se também os serviços abertos à comunidade, com ênfase para as Clínicas de Fisioterapia e Odontologia, para a Farmácia Universitária, para o Laboratório Central de Análises Clínicas e para o Núcleo Controle de Qualidade.

A extensão também oferece orientações e serviços de saúde específicos, cursos de capacitação e oportunidade de entretenimento, além da alfabetização para os alunos do Programa Universidade Aberta à Terceira Idade (Unati), que têm a oportunidade de participar de coral, aprender artesanato, bordados, capoeira, dança, escultura em argila, espanhol, informática, italiano, entre outras atividades que são ministradas por voluntários da Instituição e da comunidade externa.

Informações

Pró-Reitoria de Extensão

Telefone: (35) 3701-9300 | e-mail: extens@unifal-mg.edu.br

Link: <http://www.unifal-mg.edu.br/extensao/>

Horário de atendimento: Segunda a Sexta-feira - das 7h às 12h e das 13h às 17h30



ASSUNTOS COMUNITÁRIOS E ESTUDANTIS

A Pró-Reitoria de Assuntos Comunitários e Estudantis (Prace), criada em 2010, é o órgão responsável pelo planejamento, pela execução e pela avaliação de políticas de apoio à comunidade acadêmica da universidade. Em consonância com o Decreto Nº 7.234, de 19 de julho de 2010, que dispõe sobre o Programa Nacional de Assistência Estudantil – PNAES, as ações de Assistência Estudantil da UNIFAL-MG são coordenadas pela Prace, por meio de programas, projetos e auxílios articulados às demais políticas institucionais que **favoreçam a permanência dos estudantes na universidade**; incentivo às suas proposições acadêmicas e proposição de políticas de incentivo à qualidade de vida de toda a comunidade acadêmica da UNIFAL-MG.

Com o compromisso de responder pela organização de ações institucionais que garantam a integração de pessoas com deficiência à vida acadêmica, a Universidade dispõe também de um Núcleo de Acessibilidade e inclusão (NAI/UNIFAL-MG), vinculada a esta Pró-Reitoria.

O Núcleo promove ações com a finalidade de instaurar o diálogo sobre a **inclusão** e consolidar as políticas de acessibilidade na Instituição, de modo que a equidade e o respeito à diversidade sejam reconhecidos como elementos basilares para que se alcance uma **convivência social solidária**.

Integra um dos projetos do NAI/UNIFAL-MG, o curso de Língua Brasileira de Sinais - LIBRAS, destinado a qualificar e capacitar os servidores docentes e técnico-administrativos em educação para o atendimento a pessoas com surdez.

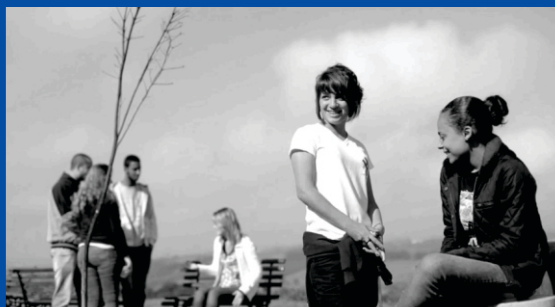
Informações

Pró-Reitoria de Assuntos Comunitários e Estudantis

Telefone: (35) 3701-9242 | e-mail: prace@unifal-mg.edu.br

Link: <http://www.unifal-mg.edu.br/prace/>

Horário de atendimento: Segunda a Quinta-feira - das 7h às 17h, Sexta-Feira das 7h às 12h e 13h às 17h.



CURSO PREPARATÓRIO PARA O ENEM/PRÉ-VESTIBULAR

O Cursinho Preparatório para o Exame Nacional do Ensino Médio (Enem) da UNIFAL-MG é oferecido a alunos e egressos do Ensino Médio, com idade igual ou superior a 18 anos, que pretendem realizar o exame.

Como projeto de extensão da Universidade, conta com uma equipe técnico-pedagógica, formada por professores da UNIFAL-MG e também por universitários do Programa de Educação Tutorial do curso de Letras (PET-Letras “Conexão de Saberes”) da Instituição. As aulas são ministradas para turmas no período matutino e no período noturno.

Também o *Campus de Poços de Caldas* realiza um projeto de extensão no Cursinho Pré-Vestibular/Enem vinculado ao Grupo PET-Conexões de Saberes: Tecnologias Sociais, Trabalho e Desenvolvimento Social Regional, voltado para alunos oriundos de escolas públicas que sonham um dia ingressar na universidade, mas que dispõem de poucos recursos para concretização desse objetivo. **O cursinho oferece 50 vagas** e ocorre no período noturno.

Desde o início em 2011, o projeto vem colhendo frutos de seu trabalho, promovendo não só o auxílio aos alunos vestibulandos, mas também a integração entre a Universidade e o município de Poços de Caldas.

As aulas são ministradas pelos próprios alunos da UNIFAL-MG, no Colégio Municipal Dr. José Vargas de Souza. Essa interação permite aos vestibulandos tirar dúvidas diretamente com aqueles que vivenciam o ambiente acadêmico, os quais têm a oportunidade de transmitir o gosto recíproco pelo ensino e extensão.

O *Campus de Varginha* também conta com o projeto de extensão "Aprendendo A Aprender" que visa colaborar na aprendizagem e preparação dos alunos oriundos das escolas públicas para a realização das

avaliações que proporcionem a sua admissão no Ensino Superior, sendo focado especificamente no Enem.

Tal ação vai ao encontro do papel das universidades pois estabelece o contato entre universidade e comunidade, tornando efetivo o seu papel social. Possibilita assim colocar em prática pelos discentes os aprendidos na academia fato este que também amplia o seu potencial de desenvolvimento profissional e humano.



Informações

Pró-Reitoria de Extensão

Telefone: (35) 3701-9300 | **Horário:** Segunda a Sexta-feira - das 7h às 11h e das 13h às 17h.

Link: <http://www.unifal-mg.edu.br/extensao/>

LABORATÓRIO DE ANATOMOPATOLOGIA BUCAL

Fornecer laudos anatomopatológicos de **biópsias de lesões bucais** enviadas para o Laboratório de Patologia da UNIFAL-MG, via correio ou pessoalmente. Os laudos anatomopatológicos **ficam prontos em até 15 dias** quando não há necessidade de exames complementares e consultorias.



Informações

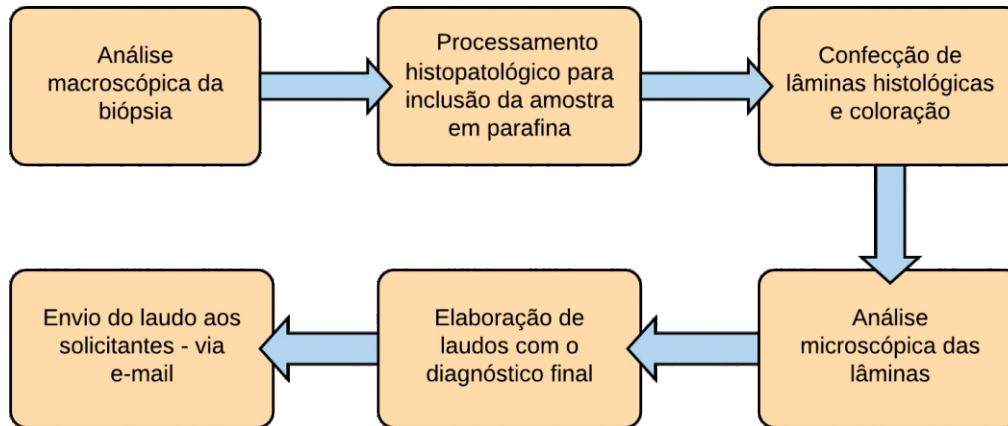
Laboratório de Anatomopatologia Bucal, Universidade Federal de Alfenas UNIFAL-MG, Departamento de Patologia e Parasitologia

Rua: Gabriel Monteiro da Silva, 700, Centro, Alfenas – MG, CEP 37130-001

Para ter acesso ao serviço é necessário enviar um formulário de requisição de exame anatomopatológico com dados do paciente, do solicitante e da lesão biopsiada e que será analisada microscopicamente.

O serviço está disponível durante todo o período letivo e parcialmente durante as férias, quando os casos urgentes podem ser encaminhados para laboratórios particulares ou de outras universidades, conforme decisão do solicitante.

O processo feito no laboratório é descrito no esquema abaixo:



Observação: As instalações do laboratório são adequadas para a realização do serviço prestado. Não há acesso dos pacientes ao Laboratório. As biopsias são encaminhadas por meio postal ou entregues pessoalmente pelos solicitantes.

CLÍNICA DE FISIOTERAPIA

Os atendimentos prestados pela Clínica de Fisioterapia ocorrem via SUS, portanto, para ter acesso a este serviço o paciente deverá procurar o Posto de Saúde (PSF) mais próximo de sua residência, tendo em mãos o encaminhamento médico pelo SUS.

São prestados mensalmente atendimentos nas áreas de Fisioterapia como:

- ::Fisioterapia em Ortopedia
- ::Fisioterapia em Urologia, Ginecologia, Obstetrícia e Mastologia
- ::Fisioterapia Neurológica
- ::Fisioterapia Respiratória/Pneumológica
- ::Fisioterapia Neuropediátrica
- ::Fisioterapia Dermatofuncional
- ::Fisioterapia Cardiovascular
- ::Fisioterapia em Geriatria
- ::Fisioterapia em Hidroterapia



Para ter acesso ao serviço basta seguir os passos descritos no esquema abaixo:

1) Vá até o PSF de referência e agende uma consulta médica

2) Peça ao médico um encaminhamento para o fisioterapeuta da rede

3) Ao ser avaliado na especialidade, peça para que ele o indique para nosso atendimento

4) Disponibilizando vagas, liberaremos o agendamento para a secretaria de saúde de Alfenas

5) A partir da confirmação da secretaria, o PSF fará contato para retirar a sua Guia de atendimento

6) Agora é só comparecer no dia e horário indicados no documento. Será um prazer recebê-los

Informações

Unidade Santa Clara

Rua: Avenida Jovino Fernandes Sales, 2600; Prédio D, Alfenas/MG CEP 37133-840

Telefone: (35) 3701-1900 | **Horário:** Segunda a Sexta-feira das 7h às 11h e das 13h às 17h

E-mail: <https://www.unifal-mg.edu.br/icm/clinica-de-fisioterapia/>



CLÍNICA DE ODONTOLOGIA

O atendimento odontológico pode ser preventivo, interceptivo e curativo sendo que esta Instituição oferece em suas diversas clínicas, atendimentos que abrangem todos estes procedimentos, procurando sempre devolver aos pacientes a saúde bucal e, ao mesmo tempo, o seu bem-estar físico, mental e social.

Clínica	Telefone
::Cirurgia	(35) 3701-9407
::Dentística Preventiva e Restauradora I e II	(35) 3701-9421
::II	(35) 3701-9413
::Endodontia, Cirurgia Periodontal	(35) 3701-9416
::Estomatologia	(35) 3701-9413
::Integrada I,II,III	(35) 3701-9410
::Odontopediatria I, II e III	(35) 3701-9410
::Periodontia II	(35) 3701-9421
::Prótese Fixa Unitária	(35) 3701-9417
::Prótese Parcial e Total Removível	(35) 3701-9408

Documentos necessários: RG ou CNH, CPF, Cartão Nacional do SUS.

Informações

Faculdade de Odontologia

Rua: Gabriel Monteiro da Silva, 700 - Pavilhão F - Centro

Horário: Segunda a Sexta-feira das 7h às 11h e das 13h às 17h.

O tempo de tratamento do paciente estará na dependência da complexidade de seu caso clínico; na maioria dos casos, inicia-se na primeira semana de aula com a conclusão até o final do semestre letivo.

Casos de maior complexidade (que precisem de procedimentos prévios) podem ser reabilitados provisoriamente e concluídos em semestres letivos posteriores, sendo que o prazo para término será determinado de acordo com as necessidades dos pacientes.

As prioridades de atendimento, de acordo com a lei nº10741 de 1º de 2003 é dada por: idosos, gestantes (com autorização médica) e portadores de necessidades especiais, dor e urgência.

Para mais detalhes acerca das etapas, presentes e futuras, esperadas para a realização dos serviços, inclusive estimativas de prazos, basta entrar em contato diretamente com o professor responsável pela disciplina, conforme plano de tratamento estabelecido, a assiduidade às consultas agendadas e o período letivo do discentes.

Para mais informações

Mais informações estarão disponíveis com o funcionário atendente, e/ou afixadas na sala de espera, ou através de contato telefônico nos respectivos ramais de cada clínica.

CENTRO INTEGRADO DE ASSISTÊNCIA AO SERVIDOR



O Centro Integrado de Assistência ao Servidor - CIAS, órgão vinculado a Pró-Reitoria de Gestão de Pessoas, dispõe de amplas instalações de consultórios para **atendimento médico, odontológico, psicológico** e serviço de **Medicina e Segurança do Trabalho**.

Presta atendimento médico ambulatorial, em nível de atenção primária, a servidores ativos, inativos, dependentes e terceirizados previamente agendados, assistência odontológica a servidores ativos, inativos e dependentes, psicológica a servidores, alunos e terceirizados; realiza **exames médico periciais** (perícia singular e junta médica) e através do serviço de Medicina e Segurança do Trabalho realiza exames periódicos, elabora e acompanha ações de vigilância aos ambientes e processos de trabalho.

Além dos atendimentos nas áreas já citadas o CIAS, com a Comissão de Qualidade de Vida no Trabalho criada em julho/2013, elaborou e implantou vários programas de Qualidade de Vida do Servidor da

UNIFAL-MG, dentre os quais destacam-se: **Oficina de Artes, Cessação do Tabagismo, Atividade Física (Karatê, Dança de Salão, Ginástica Laboral e Caminhadas), Alimentação Saudável e Filosofia para Todos.**

Para acessar o serviço será necessário ter em mãos o Cartão do SUS e crachá da Universidade em caso de alunos. As consultas são agendadas pessoalmente ou pelo telefone.

O prazo máximo para prestação do serviço dependerá da demanda; existindo a vaga é imediato, ou no máximo um dia. O tempo de atendimento do paciente varia entre 15 a 30 minutos.

Em caso do serviço não estiver disponível, o interessado poderá recorrer ao SAMU, e/ou Pronto Socorro dos hospitais.

Informações

Pró-Reitoria de Gestão de Pessoas

Horário: Segunda a Sexta-feira das 7h às 11h e das 13h às 17h.

Telefone: (35) 3701-9201

Link: <http://www.unifal-mg.edu.br/cias/>

FARMÁCIA UNIVERSITÁRIA

A Farmácia Universitária visa formar acadêmicos de Farmácia para o mercado de trabalho.

A missão do setor é contribuir para o aprimoramento técnico e formação humanística dos acadêmicos de Farmácia e oferecer produtos e **serviços de qualidade** visando a melhoria do bem-estar da comunidade da UNIFAL-MG.

A Farmácia Universitária disponibiliza serviços de drogaria, manipulação de fórmulas magistrais, cosméticos e atenção farmacêutica (acompanhamento farmacoterapêutico).

Têm prioridade no atendimento idosos, gestantes e pessoas com condição clínica mais comprometida.

Para ter acesso ao serviço de manipulação, o usuário da Farmácia Universitária (FarUni) precisa apresentar prescrição elaborada por profissional habilitado. Para ter acesso ao serviço de dispensação dos medicamentos manipulados, o usuário deve apresentar comprovante de solicitação da manipulação (ordem de serviço). Para ter acesso aos serviços clínicos oferecidos na FarUni (acompanhamento farmacoterapêutico e rastreamento em saúde), não é necessário apresentar documento.

O serviço de manipulação é oferecido de acordo com o cronograma de estágios e o prazo máximo para a entrega do produto geralmente é de sete dias. O tempo dos serviços clínicos variam de acordo com as condições de saúde do usuário. A dispensação, por exemplo, pode durar até 10 minutos, com o fornecimento do medicamento e das orientações necessárias ao seu uso correto. O rastreamento em saúde pode durar até 15 minutos, considerando o tempo de repouso necessário para a mensuração de parâmetros como a pressão arterial. Já o acompanhamento farmacoterapêutico pode durar até 60 minutos se for primeira consulta ou 30 minutos se for retorno.

O prazo máximo de espera pelo atendimento na FarUni costuma ser menor do que 1 (um) minuto. Destaca-se que o acompanhamento farmacoterapêutico acontece mediante agendamento do atendimento pelo usuário.

Quando não é possível o atendimento na manipulação e dispensação, os usuários são orientados a procurar outras farmácias do município em que o mesmo serviço é também oferecido. No caso do rastreamento em saúde e do acompanhamento farmacoterapêutico, são agendados novos horários para que o usuário retorne à FarUni e possa ser atendido, considerando o tempo necessário para que o motivo da indisponibilidade seja resolvido.



Informações

Laboratório de Manipulação

Rua: Antônio Carlos, 551 – Centro –
Alfenas/MG – CEP: 37130-001

Telefone: (35) 3701-9519

Horário: Segunda a Sexta-feira
das 7h às 11h e das 13h às 17h

E-mail: farmaciauniversitaria@unifal-mg.edu.br

LABORATÓRIO CENTRAL DE ANÁLISES CLÍNICAS

Em convênio com o SUS, o laboratório realiza uma **vasta gama de exames laboratoriais** nas áreas de bioquímica, uroanálise, citologia, parasitologia, micologia, microbiologia e imunologia à toda população carente de Alfenas e região, bem como a conveniados do SUS, particulares e pacientes de hospitais vizinhos.

Para ter acesso aos serviços de análises clínicas do LACEN, é necessário apresentar a guia do pedido de exames solicitados pelo médico e documento de identificação com foto (para todos os tipos de convênio). Para atendimentos pelo convênio SUS a guia do pedido de exames deve conter a autorização do SUS, que pode ser retirada na recepção do LACEN, no CIAS ou PSF do bairro onde reside o paciente. Para atendimentos pelo convênio UNIMED a guia do pedido de exames deve conter a senha de autorização que é fornecida pela UNIMED. Para atendimentos particulares é necessária apresentação do CPF para gerar a cobrança via GRU.

Os exames de rotina e realizados no LACEN o prazo máximo é de 7 dias úteis. Para exames de diagnósticos específicos e realizados no laboratório de apoio o prazo varia conforme a complexidade do exame.

Tem prioridades no atendimento os pacientes idosos, gestantes, portadores de deficiência e crianças de colo. No caso de pacientes acamados que não tem possibilidade de se locomover até o laboratório, o LACEN realiza o atendimento de coleta domiciliar, que deve ser agendado previamente na recepção. Esse atendimento é realizado na segunda-feira e quarta-feira.

O tempo de espera para o atendimento varia de acordo com a demanda do dia que podendo ser entre 10 a 30 minutos.

Quando não é possível a realização de exames de extrema urgência devido ao nosso horário de atendimento, orientamos aos pacientes que procurem os hospitais do município em que o mesmo serviço é oferecido.

Informações

Rua: Gabriel Monteiro da Silva, nº 700, Centro, Alfenas-MG, CEP: 37.130-001 | **Telefone:** (35) 3701-9507

Horário: Segunda a Sexta-feira das 7h às 11h e das 13h às 17h.

Link: <http://www.unifal-mg.edu.br/lacen/>

INCUBADORA DE EMPRESAS DE BASE TECNOLÓGICA DA UNIFAL - NIDUSTEC

A Incubadora de Empresas de Base Tecnológica - NidusTec, vinculada à Agência de Inovação e Empreendedorismo (I9), é um órgão institucional que se destina a **apoiar o desenvolvimento** e o fortalecimento de empreendedores da região de Alfenas.

No processo de incubação, o empreendimento tem disponível uma sala individual, acesso à internet, salas de treinamento, além da participação em um em um grande ecossistema de inovação, que possibilita elaboração de **novas parcerias**, capacitações, *networking* constante, e o *know how* de estar instalada em uma universidade centenária.

Para entrar na Incubadora de empresas de Base Tecnológica - NidusTec, é preciso se inscrever no Programa de Incubação de Empresas, atendendo aos pré-requisitos de um Edital vigente. Documentação exigida:

Pessoa Física: I - Formulário de Inscrição - (duas vias impressas) - Anexo I; II - Plano de Negócios (uma via impressa e uma digital) Modelo – Anexo II; III - Curriculum Vitae ou Lattes; IV - Cópia dos documentos pessoais (RG e comprovante do CPF); V - Cópia do comprovante do pagamento da taxa de inscrição.

Pessoa Jurídica: I - Formulário de Inscrição – (duas vias impressas) - Anexo I; II - Plano de Negócios (uma via impressa e uma digital) Modelo – Anexo II; III - Curriculum Vitae ou Lattes; IV - Cópia dos documentos pessoais dos sócios (RG e CPF); V - Cópia do comprovante do pagamento da taxa de inscrição.

Os proponentes classificados deverão apresentar os seguintes documentos para a assinatura do contrato: I - Cópia do Contrato Social; II - Cópia do CNPJ; III - Cópia das Inscrições Estadual e Municipal; IV – Cópia dos documentos de identidade e comprovante de endereço do representante legal da empresa; V – Certidões negativas da Receita Federal, do FGTS, Trabalhista, Estadual e Municipal.

Estando como Empresa Incubada na NidusTec, tem direito a serviços de consultoria para acompanhamento do crescimento da sua empresa e deve prestar contas ao Gerente da NidusTec quando solicitado, como também participar do FeedTec. Orientação na atualização do plano de negócios; cursos, seminários e palestras nas áreas técnicas, administrativas e mercadológicas; consultoria nas áreas jurídica, financeira, mercadológica, administrativa e afins; apoio na identificação e intermediação de parcerias com professores/pesquisadores da UNIFAL-MG que possam colaborar no aprimoramento tecnológico dos produtos, processos e serviços; Identificação de linhas de financiamento e fomento.

O prazo máximo de permanência de uma Empresa Incubada é de 3 anos, podendo ser prorrogado em até 6 (seis) meses a critério do Conselho Diretor da Incubadora, mediante condições e custos especificados no Contrato e Regimento da Incubadora. As etapas acerca do serviço são:

- Período de entrada na NidusTec: vigência do Edital;
- Período do Programa de Incubação de Empresas: 3 anos, com renovação máxima de mais 6 meses;
- Período de Pagamento dos ROYALTIES: idem ao período de incubação. Ex: se esteve como Empresa Incubada por 3 anos, figurará como Empresa Graduada pagadora dos ROYALTIES por 3 anos.



Informações

Unidade Santa Clara da UNIFAL-MG, prédio O

Horário: Segunda a Sexta-feira das 7h às 11h e das 13h às 17h.

Telefone: (35) 3701-1980

Link: <http://www.unifal-mg.edu.br/nidustec/>

INCUBADORA TECNOLÓGICA DE COOPERATIVAS POPULARES DA UNIFAL

A Incubadora Tecnológica de Cooperativas Populares é um programa de extensão, realizado no *Campus* de Varginha que foi constituído em 2010, sendo composta por uma equipe multidisciplinar de docentes e discentes. Tem como objetivo articular, multidisciplinarmente, áreas de conhecimento com grupos populares interessados em **gerar trabalho e renda**, visando a contribuir na **formação de cooperativas populares** e/ou empresas autogestionárias, nas quais os trabalhadores têm o controle de todo o processo de produção.



Informações

ITCP/UNIFAL-MG, na sala 105, no prédio B

Horário: Segunda a Sexta-feira das 7h às 11h e das 13h às 17h.

e-mail: itcp@unifal-mg.edu.br

NÚCLEO CONTROLE DE QUALIDADE

O Núcleo Controle de Qualidade NCQ/UNIFAL-MG/FACEPE integra as atividades de ensino de graduação e pós-graduação, pesquisa e extensão. É gerenciado pela Fundação de Apoio à Cultura, Pesquisa, Ensino e Extensão (FACEPE) e, também, conta com o apoio administrativo da Universidade.

Habilitado pela REBLAS/ANVISA para **estudos analíticos de fármacos e medicamentos** e equivalência farmacêutica de medicamentos busca contribuir com as Políticas Nacionais de Assistência Farmacêutica e de Medicamentos com a garantia da qualidade, da eficácia e segurança dos medicamentos comercializados no país.



Informações

Telefone: (35) 3701-9520

Horário: Segunda a Sexta-feira das 7h às 11h e das 13h às 17h.

Link: <http://www.unifal-mg.edu.br/ncq/>

PROGRAMA UNIVERSIDADE ABERTA À TERCEIRA IDADE - UNATI

O programa Universidade Aberta à Terceira Idade (UNATI) é um conjunto articulado de ações de extensão (projetos em diferentes áreas do saber e eventos) realizado para atender a demandas do grupo populacional com idade igual ou superior a 60 anos, visando promover a qualidade de vida. Ofertado no campus sede da UNIFAL-MG, conta com a participação de oficinairos voluntários, docentes e discentes de diferentes unidades acadêmicas da universidade (Fisioterapia, Pedagogia, Nutrição, Farmácia, Letras, Enfermagem, Matemática, Medicina, biomedicina, etc). Busca desenvolver atividades que estimule os participantes a exercer autonomia no viver, ter qualidade de saúde corporal e mental na perspectiva da pessoa idosa. São projetos que oferecem diferentes atividades de forma a estimular atividade física, cognitiva e motora, bem como exercitar o bem-estar mental e emocional, contribuindo para a melhor qualidade de vida das pessoas envolvidas.

As atividades oferecidas pelo UNATI são: **A saúde e o prazer no dia do idoso, 60+, Redes Sociais, Conversas Matemáticas, Desbravando o corpo humano através da anatomia, GerAÇÕES, Grupo para a pessoa idosa: "Viver Bem a Nova Idade», ·Línguas Estrangeiras e suas Culturas: Socialização e Aprendizagem, Mat pilates na UNATI, Oficinas interativas de arte e cultura: de corpo e alma, Prática de leitura na EPEJA: Tertúlia Literária Dialógica na UNATI, Vida Ativa.**

Para utilização do auditório/laboratório em alguma atividade oferecida pelo **UNATI** o interessado deverá acessar a Portarias 399/2000, 2542/2019 e orientações disponíveis na página eletrônica https://www.unifal-mg.edu.br/extensao/formulario_auditorio. Após o envio da solicitação via Sistema Eletrônico de Informação - SEI, é feita uma verificação da disponibilidade pela Gerência de Cursos e Eventos.

Será divulgado um parecer da PROEX para solicitações de órgãos internos da UNIFAL-MG, e da Reitoria para solicitações de órgãos externos à UNIFAL-MG. É preciso que a solicitação tenha antecedência mínima de 72 horas à realização da atividade para avaliação do pedido. A priorização dos pedidos é apreciada por ordem de recebimento.

Para utilização da sala de aula para alguma atividade oferecida pelo **UNATI** é necessário enviar solicitação por e-mail ou pelo Sistema Eletrônico de Informação (SEI). Será feito uma verificação da disponibilidade pela Secretaria da PROEX e parecer da Secretaria da PROEX ou da Reitoria (para solicitações de órgãos externos à UNIFAL-MG). É preciso que a solicitação tenha antecedência mínima de 72 horas à realização da atividade para avaliação do pedido. A priorização dos pedidos é apreciada por ordem de recebimento.



Informações

Pró-Reitoria de Extensão

Telefone:(35) 3701-9300

Horário: Segunda a Sexta-feira das 7h às 11h e das 13h às 17h.

Link: <http://www.unifal-mg.edu.br/extensao/>

OUVIDORIA

A Universidade por meio de sua Ouvidoria, oferece à comunidade universitária e à população em geral o serviço para **manifestação, opiniões denúncias e contribuição** com a administração da UNIFAL-MG. A sua manifestação, sendo pertinente, será de competência da Ouvidoria a defesa de seus direitos, procurando sempre manter o sigilo e o bom relacionamento entre as partes envolvidas.

Em caso de interesse de atendimento prioritário, para facilitar o acompanhamento do andamento das manifestações pelo próprio manifestante ou usuário, sugerimos o uso prioritário do sistema online de envio de manifestações, seja o sistema próprio da Ouvidoria da UNIFAL ou o sistema da Controladoria Geral da União (CGU), o portal Fala.BR. Além disso, a Ouvidoria também realiza atendimento pelo telefone (35)3701-9014, pessoalmente (Rua Gabriel Monteiro da Silva, 700 – Centro – Alfenas – Sala AL-O-411-A) ou por e-mail (ouvidoria@unifal-mg.edu.br).

Quando o manifestante ou usuário envia sua manifestação via sistema próprio da Ouvidoria da UNIFAL ou via portal Fala.BR, ele pode acompanhar todo o andamento de sua manifestação por e-mail, caso se identifique, ou via consulta a partir de número de protocolo, quando se tratar de manifestação anônima encaminhada ao sistema da UNIFAL. No caso do portal Fala.BR, segundo informações presentes no próprio site “as manifestações registradas de maneira anônima são consideradas 'comunicações' e não é possível o seu acompanhamento”.

Informações

Telefone: (35) 3701-9014 | **Horário:** Segunda a Sexta-feira das 7h às 11h e das 13h às 17h. | **Link:** <http://www.unifal-mg.edu.br/ouvidoria/>
Rua: Gabriel Monteiro da Silva, 700 – Centro – Alfenas – Sala AL-O-411-A



SISTEMA DE INFORMAÇÃO AO CIDADÃO - SIC

Promulgada sob o nº 12.527, e publicada no Diário Oficial da União em 18/11/2011, a Lei de Acesso à Informação Pública permitirá que **qualquer cidadão solicite informações** de interesse público, independentemente de justificativa ou interesse específico, que deverão ser prestadas no prazo da lei, sob pena de responsabilidade em caso de recusa ou omissão. A lei estabelece, ainda, a obrigação dos órgãos públicos de **promover a transparência**, isto é, de divulgar informações de interesse coletivo independentemente de solicitação, além de limitar e estabelecer prazos máximos para os casos de sigilo.

Informações

Telefone: (35) 3701-9150 e-mail: sic@unifal-mg.edu.br
Horário: Segunda a Sexta-feira das 7h às 11h e das 13h às 17h.
Link: <http://www.unifal-mg.edu.br/acessoainformacao/>

DIRETORIA DE COMUNICAÇÃO SOCIAL

Em parceria com o Núcleo de Tecnologia de Informação, a Diretoria de Comunicação Social - **Dicom** é **responsável por manter e atualizar o conteúdo divulgado no portal da Instituição**: www.unifal-mg.edu.br, o qual apresenta informações de interesse para o público interno e externo da UNIFAL-MG.

Via Portal da Dicom, a comunidade acadêmica realiza as solicitações de divulgação e cobertura de eventos preenchendo os formulários específicos para este fim, o que tem facilitado a solicitação dos serviços de comunicação, otimizando a organização e o atendimento da equipe de trabalho.

A inserção da Universidade na rede social tem facilitado à divulgação imediata de notícias e aberto espaço para comentários e contato, possibilitando ao público também, utilizar o campo “Mensagem” do Facebook para esclarecer dúvidas a respeito de quais cursos de graduação e pós-graduação são oferecidos pela Instituição, quais são as formas de ingresso à Universidade, esclarecimentos sobre editais, concursos, contatos de unidades acadêmicas e professores, entre outras.

·Serviços de atendimento à comunidade interna (cobertura de eventos, publicação de notícias no Portal Institucional e redes sociais)

Para acessar ao serviço o interessado deverá preencher um formulário específico e esperar pela inclusão na lista de atendimento. Logo após a apuração e checagem de informações será feita a publicação nos canais de comunicação (agenda de eventos, redação e publicação de notícias no Portal Institucional e redes sociais, divulgação de editais e outras chamadas públicas).

O prazo máximo para a publicação nos canais de comunicação é de cinco dias úteis.

·Serviços de atendimento à comunidade externa (solicitação de informações via e-mail institucional e perfis oficiais nas redes sociais)

Para acessar o serviço, o interessado deverá entrar em contato, após uma apuração e checagem de informações receberá a resposta da diretoria em até 5 dias úteis.

Os serviços disponíveis são; fornecimento de informações referente a editais, formas de ingresso, eventos, cursos, concursos, contatos institucionais de unidades acadêmicas e administrativas e servidores, entre outras informações demandadas.

·Serviços de atendimento à imprensa (solicitação de informações e disponibilização de fontes para matérias jornalísticas)

Para acessar o serviço o veículo de imprensa deverá solicitar o serviço, após uma apuração e checagem de informações de resposta ou prospecção de possível fonte para entrevista receberá contato com servidor especializado no assunto demandado em até dois dias úteis.

Informações

Telefone: (35) 3701-9012 | **Horário:** Segunda a Sexta-feira das 7h às 11h e das 13h às 17h.

Link: <http://www.unifal-mg.edu.br/comunicacao/>

AUDITÓRIO, LABORATÓRIO E SALA DE AULA

A UNIFAL-MG conta com sete auditórios, nos quatro *Campi*, com o objetivo de atender a comunidade interna e externa, oferecendo o espaço para **conferências, palestras, simpósios, congressos e projeções de filmes**.

Para as atividades de ensino, pesquisa e extensão, a Universidade possui, nos *Campi*, 90 salas de aula equipadas com projetor multimídia, microcomputadores em cem 100% das salas, quadro branco e quadro verde. Estão disponibilizados laboratórios, multidisciplinares e específicos, e laboratórios de informática que não estão disponíveis para locação.



Informações

Para acesso ao Auditório e salas de aula: Pró-Reitoria de Extensão | Telefone: (35) 3701-9300

Para acesso aos Laboratórios: Pró-Reitoria de Graduação | Telefone: (35) 3701- 9152

BIBLIOTECA

A Biblioteca Central da UNIFAL-MG tem 2.661m² de área construída, 1.703m²

no andar térreo e conta com teses, fascículos de periódicos estrangeiros e nacionais e exemplares de materiais especiais como CD e DVD, mezanino (área de estudo), que possui capacidade para 300 assentos e cinco salas de estudo em grupo. Possui um acervo informacional de exemplares de livros, incluindo dissertações, teses, fascículos de periódicos estrangeiros e nacionais e exemplares de materiais especiais como CD e DVD.

A Biblioteca da Unidade Educacional Santa Clara ocupa prédio próprio, com capacidade para 60 assentos e 1 (uma) sala de estudo em grupo. Possui diversos títulos e exemplares de livros, serviço de repografia e computador.

A Biblioteca do *Campus* Avançado Poços de Caldas, ocupa área com 130 assentos, 4 salas de estudos em grupo, 5 salas de estudos individual, além de computadores para uso em pesquisa e trabalhos acadêmico.

A Biblioteca do *Campus* Avançado de Varginha ocupa área com mais de 70 assentos, 4 salas de estudos em grupo e computadores para uso em pesquisa e trabalhos acadêmicos.

Para ter acesso aos serviços que envolvam acesso ao sistema de gerenciamento do acervo, SophiA Biblioteca, (empréstimo, renovação, emissão de nada consta) os usuários da comunidade acadêmica (alunos e servidores) e servidores de instituições federais conveniadas deverão apresentar o crachá de identificação institucional da UNIFAL-MG, e nos serviços online utilizar identificação de usuário e senha cadastrados na respectiva Biblioteca. - Usuários da comunidade externa - apresentação de documento oficial com foto para acesso a consulta local.

Os tipos de serviços disponibilizados pela biblioteca são:

Acesso e Circulação - As Bibliotecas podem ser utilizadas por qualquer cidadão. Suas instalações possuem condições para o acesso de pessoas com deficiência física.

Consulta online ao acervo – qualquer cidadão pode ter acesso através da página do SIBI/UNIFALMG, usuários vinculados à UNIFAL-MG podem também acessar por meio do do App SophiA Biblioteca. Clique na opção “Pesquisa no acervo”, depois digite na caixa de busca o termo da pesquisa, em seguida clique em “Buscar”.

Consulta ao acervo físico – qualquer cidadão tem acesso livre ao acervo físico das Bibliotecas.

Visitas orientadas e Orientação à pesquisa – são oferecidas a qualquer cidadão ou grupos mediante agendamento prévio. O agendamento deverá ser realizado por e-mail (biblioteca.central@unifal-mg.edu.br, biblioteca.campusii@unifal-mg.edu.br, biblioteca.pocos@unifal-mg.edu.br, biblioteca.varginha@unifal-mg.edu.br).

Orientação à pesquisa - serviço oferecido a qualquer cidadão ou grupos. O treinamento de acesso às fontes de informação é realizado conforme solicitação. É necessário agendamento por meio do e-mail da respectiva Biblioteca.

Levantamento bibliográfico - Serviço de pesquisa mais aprofundada, que é oferecido a qualquer cidadão. Para solicitar um levantamento bibliográfico entre em contato com a Seção de Periódicos da biblioteca de seu Campus. A biblioteca atenderá de acordo com a disponibilidade.

Atendimento por e-mail – qualquer cidadão pode entrar em contato com as Bibliotecas da UNIFAL-MG por meio dos endereços eletrônicos: bibliotecacentral@unifal-mg.edu.br; biblioteca.campusii@unifal-mg.edu.br; biblioteca.varginha@unifal-mg.edu.br; biblioteca.pocos@unifal-mg.edu.br.

Empréstimo - Serviço exclusivo para alunos de graduação, alunos de pós-graduação stricto sensu e lato sensu, alunos que cursam disciplinas isoladas, servidores docentes, técnico-administrativos, Tutores EAD e servidores de instituições federais conveniadas, desde que estejam com situação regular. O empréstimo é realizado somente com a apresentação do crachá de identificação institucional da UNIFAL-MG.

Renovação - O usuário poderá renovar o empréstimo, desde que não tenha nenhuma pendência e o material não esteja reservado por outro usuário. O empréstimo poderá ser renovado pela página do SIBI/UNIFAL-MG, pelo Aplicativo SophiA ou no Balcão de Atendimento das bibliotecas. Para renovação nas bibliotecas do SIBI/UNIFAL-MG, o usuário deverá apresentar o crachá de identificação institucional e a obra que deseja efetuar a renovação do empréstimo.

Reserva – É realizada pelo próprio usuário no Terminal Web, na página do SIBI/UNIFAL-MG, ou pelo Aplicativo SophiA. Para reservar faça a pesquisa no catálogo online e ao localizar o material desejado, clique na opção “Reserva”, digitando a seu login e senha.

Empréstimo Entre Bibliotecas (EEB) - Serviço exclusivo para comunidade acadêmica (alunos e servidores). O empréstimo entre bibliotecas (EEB) poderá ser solicitado no Balcão de Atendimento por meio do preenchimento do formulário próprio com a identificação dos dados da obra a ser solicitada (título, autor, edição, volume). O empréstimo dependerá da disponibilidade do material na Biblioteca cedente. Um aviso de chegada do material será enviado para o e-mail do usuário que solicitou o EEB, e o material ficará disponível na biblioteca para o usuário por um prazo de até 7 (sete) dias. Após esse prazo, o material será devolvido para a biblioteca a que pertence.

Emissão do Nada Consta – Serviço exclusivo para a comunidade acadêmica (alunos e servidores), é necessário que o usuário não possua nenhuma pendência (multas, empréstimos) com as Bibliotecas da UNIFAL-MG. A retirada é feita pelo usuário que deverá comparecer na Biblioteca com o crachá de identificação institucional da UNIFAL-MG ou um documento de identificação oficial com foto.

Portal de Periódicos da Capes - Serviço exclusivo para a comunidade acadêmica (alunos e servidores) o acesso ao conteúdo do Portal de Periódicos é livre e gratuito para toda a comunidade acadêmica via computadores instalados nas dependências da instituição ou a partir de qualquer dispositivo conectado à rede Wi-Fi da UNIFAL-MG. Para acesso ao Portal, siga os seguintes passos: 1 - Acesse a página principal da UNIFAL-MG; 2 - Entre na área “Discentes” (a mesma utilizada para acessar serviços de alunos), 3 - Clique em Biblioteca; 4- Acesse no lado esquerdo da página “Fontes de Informação”; 5 - Clique no menu “Portal de Periódicos CAPES”. O acesso pode ser realizado também pelo “Acesso rápido” que fica localizado do lado direito na página das Bibliotecas.

Para acesso ao Portal CAPES fora da UNIFAL-MG, via CAFe (Comunidade Acadêmica Federada), siga os seguintes passos: 1 - Acesse o Portal de Periódicos da CAPES; 2 - Clique em ACESSO CAFe (canto superior direito); 3 – Na página “Acesso remoto via CAFe”, selecione a UNIFAL-MG e clique em Enviar; 4 - Você será redirecionado para a tela do IdP (autenticador) da UNIFAL-MG. Digite seu usuário e senha institucional (nome.sobrenome para servidores e matrícula para alunos); 5 - A partir deste ponto, você já está autenticado no Portal de Periódicos da CAPES.

Jornais diários - Os jornais digitais estão disponíveis para consulta, a qualquer cidadão, bem como revistas semanais de atualidades. A leitura é realizada no local.

Computadores de acesso à internet e pesquisa científica - Serviço exclusivo para a comunidade acadêmica (alunos e servidores) é permitido a utilização de pen drive nos equipamentos.

Orientação para Normalização de Trabalhos Técnicos-Científicos – Serviço exclusivo para a comunidade acadêmica (alunos e servidores) que visa a orientação para a normalização de trabalhos técnico-científicos (monografias, teses e dissertações) e auxílio na elaboração de referências. Para solicitar o serviço entre em contato com a biblioteca de seu campus.

Ficha catalográfica - A solicitação de ficha catalográfica para teses e dissertações deve ser realizada por e-mail, somente após a defesa, adequações solicitadas pela banca e ajustes de acordo com as normas da ABNT, quando for o caso. É necessário encaminhar os dados da folha de rosto, palavras-chave e o número total de folhas ou páginas do documento. As bibliotecas têm prazo de 1 (um) dia útil para a confecção da ficha catalográfica que será encaminhada via correio eletrônico.

Depósito de Teses e Dissertações - O depósito deve ser realizado no setor responsável da Biblioteca de cada Campus. Teses e dissertações devem ser entregues em formato eletrônico e mediante a assinatura do Termo de Autorização para Publicação.

Scanner Planetário - Serviço de autoatendimento, a qualquer cidadão, para digitalização de materiais do acervo, respeitando a Lei 9.610, de 19 de fevereiro de 1998 (Lei de direitos autorais).

O atendimento é realizado por ordem de chegada na Biblioteca, tendo prioridade idosos, gestantes e deficientes. Em atendimentos que envolvam agendamento prévio, cumprimento do mesmo.

Quando não é possível realizar o empréstimo de material bibliográfico, o usuário poderá realizar a consulta do material bibliográfico na própria Biblioteca. Quando não é possível realizar a renovação online, o usuário é orientado a procurar a Biblioteca, no horário de atendimento, levando o material emprestado para que seja renovado no Balcão de Atendimento com a apresentação do crachá de identificação institucional da UNIFAL-MG.



Informações

Sede Alfenas | Telefone: (35) 3701-9050 | Horário: Segunda a Sexta-feira das 7h às 22h e Sábado das 7h às 13h.

Unidade Santa Clara | Telefone: (35) 3701-1829 | Horário: Segunda a Sexta-feira das 7h às 21h 30min.

Poços de Caldas | Telefone: (35) 3697-4614 | Horário: Segunda a Sexta-feira das 8h às 21h 30min.

Varginha | Telefone: (35) 3219-8637 | Horário: Segunda a Sexta-feira das 7h 30min às 22h e Sábado das 8h às 12h.

Link: <http://www.unifal-mg.edu.br/bibliotecas/>

RESTAURANTE UNIVERSITÁRIO



Atualmente, a Universidade conta com um Restaurante Universitário (RU) em Alfenas, que atende a comunidade da Sede e da Unidade Educacional Santa Clara; um Restaurante Universitário no *Campus* Poços de Caldas e um Restaurante universitário no *Campus* Varginha.

Todas as unidades dos RU's são fiscalizadas de acordo com a Resolução da ANVISA – RDC nº 275/2002.

Vale ressaltar que os Restaurantes Universitários **oferecem café da manhã, almoço e jantar**, com o padrão do cardápio e suas respectivas quantidades, calculados com base em uma dieta nutricionalmente saudável.

Os discentes que forem usufruir do benefício de auxílio-alimentação, concedido conforme Resolução nº 1/2018 do Colegiado de Assuntos Estudantis, devem apresentar o crachá emitido pela UNIFAL-MG, os demais discentes e pessoas da comunidade interna e externa não precisam apresentar nenhum tipo de documento.

Para acesso ao serviço, primeiramente, a pessoa deve registrar a refeição gratuita no sistema do caixa do restaurante ou efetuar o pagamento da refeição; a seguir, a pessoa deverá se servir das preparações de quantidade livre para consumo e, posteriormente, será servida por funcionário da empresa para as preparações que são porcionadas.

Tem prioridade os usuários portadores de deficiência, os idosos com idade igual ou superior a 60 (sessenta) anos, as gestantes, as lactantes e as pessoas acompanhadas por crianças de colo.

Informações

Pró-Reitoria de Assuntos Comunitários e Estudantis

Horários : Alfenas - Segunda à Sábado.

Poços de Caldas - Segunda à Sexta.

Varginha - Segunda à Sexta.

Telefone: (35) 3701-9245

Link: <http://www.unifal-mg.edu.br/ru/>

COMPLEXO ESPORTIVO

A UNIFAL-MG dispõe de espaço para a prática de esportes, sendo campo de futebol society, quadra poliesportiva descoberta e quadra coberta, em cada um dos locais: Sede, Unidade Educacional em Alfenas, *Campus* Poços de Caldas e *Campus* Varginha. Além da área esportiva, as estruturas também contam com vestiários e salas administrativas.

Esses espaços **estimulam a prática esportiva**, contribuem para a **qualidade de vida** dos alunos e oferecem uma opção de lazer, especialmente, nas unidades localizadas em áreas mais afastadas do centro das cidades.

Informações

Sede Alfenas - Rua Gabriel Monteiro da Silva, 700 - Centro |

Telefone: (35)3701-9015

Unidade Santa Clara - Av. Jovino Fernandes Sales s/n - Bairro Santa Clara |

Telefone: (35)3701-9015

Poços de Caldas - Rodovia José Aurélio Vilela, nº 11.999 - Cidade Universitária |

Telefone: (35)3697-4606

Varginha - Av. Celina Ferreira Otoni, 4000 - Padre Vitor |

Telefone: (35)3219-8720



CLÍNICA DE ESPECIALIDADES MÉDICAS



O Centro de Especialidades Médicas (CEM), localizado na Unidade Santa Clara, contempla atividades de Ensino, Pesquisa e Extensão em atendimento médico ambulatorial.

As atividades na clínica são acompanhadas pelos médicos professores e desenvolvidas por alunos do quarto, quinto e sexto anos, e do primeiro ao quinto ano da residência médica, além de pós-graduandos.

Atualmente são disponibilizados 22 ambulatórios especializados, com média prevista de 500 atendimentos ao mês. As áreas são: Clínica Médica Especializada, Cirurgia Especializada, Ginecologia Especializada, Saúde Mental e Medicina de Imagem.

Informações

Pró-Reitoria de Assuntos Comunitários e Estudantis

Horários : Alfenas - Segunda à Sábado.

Poços de Caldas - Segunda à Sexta.

Varginha - Segunda à Sexta.

Telefone: (35) 3701-9245

Link: <http://www.unifal-mg.edu.br/ru/>

O Sistema c
orientar o desloc
externo no interio

É uma ferrar
consegue localizar
dos campi da UN
informações relev
distância local e p

Os tipos de k
via sistema são
Localização pode :

Realizar Busca

Informações

Link para acesso ao s
<http://sistemas.uni>





Imagens: Arquivo/UNIFAL-MG

