



PPGNL

Programa de Pós-Graduação em
Nutrição e Longevidade

Orientações e Cerimonial para os Trabalhos da Defesa de Dissertação

O Presidente da Banca Examinadora será o orientador, que preside também o Cerimonial.

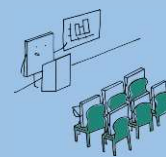
OBS 1. Na ausência do orientador, o coorientador, quando houver, presidirá os trabalhos.

OBS 2. O orientador receberá e-mail contendo informações sobre a pasta de documentos no SEI, um dia antes do exame. Na pasta de documentos no SEI, encontrar-se-á:

- a) Ata do Exame de Qualificação a ser completada com as informações pós-exame, para leitura e ser posteriormente assinada por todos os membros da Banca Examinadora.
- b) Os certificados de participação na Banca Examinadora (que deve ser entregue/enviado pelo Presidente aos Membros). Estes certificados serão assinados pela Coordenação do PPGNL assim que o relatório for assinado pelo presidente da banca, confirmando-se assim a conclusão dos trabalhos e membros participantes.

SUMÁRIO

CERIMONIAL PARA APRESENTAÇÕES PRESENCIAIS.....	Pág. 02
CERIMONIAL PARA APRESENTAÇÕES EM SALA DE WEBCONFERÊNCIA.....	Pág. 04
ORIENTAÇÕES AOS DISCENTES.....	Pág. 06



CERIMONIAL PARA APRESENTAÇÕES PRESENCIAIS

Antes de início dos trabalhos: Presidente e discente observam disponibilidade e disposição de assentos e demais materiais necessários aos membros da banca avaliadora.

● Para salas com disponibilidade de mesa ampla à frente da sala para a banca e mesa disposta separada e lateralmente ao discente: Presidente recebe os membros da banca e orienta que membros da banca e discentes tomem seus lugares à mesa (Os assentos da primeira fila devem se manter reservados aos membros da banca, para que estes os ocupem e se coloquem em posição mais confortável durante a apresentação).

● Para salas sem disponibilidade de mesas, como salas com carteiras individuais: Os assentos da primeira fila devem ser reservados aos membros da banca e uma carteira reservada ao discente deverá ser posicionada de maneira a que este se sente diante e mantendo-se de frente para todos (banca e plateia). Para evitar prejuízos à projeção, seu assento pode ser posicionado em uma das laterais da área de projeção. Presidente recebe os membros da banca e orienta que avaliadores e discente tomem seus lugares.

Obs. Coordenador, se houver, não compõe a mesa.

Início dos trabalhos:

- 1) Presidente, diante de todos: Acolher a todas as pessoas presentes (Bom dia/ boa tarde/Boas vindas), apresentar-se (Nome completo e vínculo institucional), e anunciar início dos trabalhos para a Defesa de Dissertação como parte integrante dos requisitos mínimos para obtenção do título de Mestre pelo Programa de Pós-graduação em Nutrição e Longevidade da Universidade Federal de Alfenas.
- 2) Apresentar o (a) Mestrando (a) (Nome Completo) e o trabalho a ser defendido (Título completo).
- 3) Apresentar os Membros da Banca Examinadora (Nome Completo e Instituição de Origem).
- 4) Registrar a presença do (a) coordenador (a) quando for o caso (Nome Completo e Instituição de Origem)
- 5) Notificar a Banca Examinadora e a Plateia dos Procedimentos a serem conduzidos:



MINISTÉRIO DA EDUCAÇÃO
Universidade Federal de Alfenas / UNIFAL-MG
Programa de Pós-graduação em Nutrição e Longevidade

Rua Gabriel Monteiro da Silva, 714. Alfenas - MG CEP 37130-000
<http://www.unifal-mg.edu.br/ppgn/>



- 5.1– Exposição oral da Dissertação com duração mínima de 30 e máxima de 40 minutos;
- 5.2 – Após apresentação oral iniciam-se as arguições por cada membro da banca;
- 5.3 - Cada membro da banca terá 60 minutos de tempo máximo de debate, sendo que a plateia não pode se manifestar;
(Entre as arguições, faculta-se um pequeno intervalo)
- 6) Presidente, em caso de posicionamento da banca à mesa, solicita que os membros tomem seus lugares na primeira fila para acompanhamento mais confortável da exposição, e solicita que o discente inicie sua apresentação.
- 7) Após apresentação o Presidente solicita que o discente tome seu lugar e convida os membros da banca a ocuparem seus lugares à mesa, quando aplicável.
- 8) Presidente passa a palavra ao primeiro membro da banca (recomenda-se que a definição da ordem de arguições pelos membros da banca seja definida pelo presidente da banca antes do início dos trabalhos. É comum a utilização do critério de início das arguições pelo membro externo ao Programa ou à UNIFAL-MG.
- 9) Após a arguição o Presidente da Banca Examinadora deve solicitar ao (a) Mestrando (a) e à Plateia a gentileza de se ausentarem do recinto para que a Comissão tenha um momento reservado para concluir a apuração do Exame.
- 10) O Presidente da Banca Examinadora solicita o retorno do discente e plateia, e faz o relato do resultado e leitura pública da ata.
- 11) O Presidente agradece aos membros da banca e faculta-se seu comentário final.
- 12) Faculta-se a abertura de fala ao discente, para comentários finais e/ou agradecimentos, caso deseje.
- 13) Presidente anuncia encerramento dos trabalhos.

Observações:

- O Programa não oferece lanches ou conta com verbas para estes suportes. Caso candidato e/ou presidente da banca deseje(m) oferecer café ou lanche, será/serão responsável(veis) pela oferta.
- A sessão deste exame e da defesa de dissertação é pública e, portanto, pode contar com a presença de convidados. Caso se convide pessoas do público externo à UNIFAL-MG, orientamos que se verifique a existência de condições de acesso aos ambientes internos à UNIFAL e se orientem a todos sobre a forma de localização da sala de exame.



MINISTÉRIO DA EDUCAÇÃO
Universidade Federal de Alfenas / UNIFAL-MG
Programa de Pós-graduação em Nutrição e Longevidade

Rua Gabriel Monteiro da Silva, 714. Alfenas - MG CEP 37130-000
<http://www.unifal-mg.edu.br/ppgn/>



CERIMONIAL PARA APRESENTAÇÕES EM SALAS DE WEBCONFERÊNCIA

1. Presidente, com a câmera aberta: Acolher a todas as pessoas presentes (Bom dia/ boa tarde/Boas-vindas), apresentar-se (Nome completo e vínculo institucional), e anunciar início dos trabalhos para a Defesa de Dissertação como parte integrante dos requisitos mínimos para obtenção do título de Mestre pelo Programa de Pós-graduação em Nutrição e Longevidade da Universidade Federal de Alfenas.
2. Apresentar o (a) Mestrando (a) (Nome Completo) e o trabalho a ser defendido (Título completo).
3. Apresentar os Membros da Banca Examinadora (Nome Completo e Instituição de Origem).
4. Registrar a presença do(a) coorientador(a) quando for o caso (Nome Completo e Instituição de Origem)
5. Notificar a Banca Examinadora e a Plateia dos Procedimentos a serem conduzidos:
 - 5.1– Exposição oral com duração mínima de 30 minutos e máxima de 40 minutos;
 - 5.2 – Após apresentação oral iniciam-se as arguições por cada membro da banca;
 - 5.3 - Cada membro da banca terá 60 minutos de tempo máximo de debate, sendo que a plateia não pode se manifestar;
(Entre as arguições, faculta-se um pequeno intervalo)
6. Solicitar a todos os presentes que mantenham seus microfones e câmeras desligados, com exceção do discente e membros da banca, quando forem se comunicar.
7. Solicitar que o discente mantenha sua câmera aberta durante sua exposição e arguição.
8. Solicitar início do compartilhamento de tela e da apresentação. Recomenda-se que testes de transmissão de tela sejam realizados antes do início da sessão.
9. Finalizada a apresentação, presidente passa a palavra ao primeiro membro da banca (recomenda-se que a definição da ordem de arguições pelos membros da banca seja



MINISTÉRIO DA EDUCAÇÃO
Universidade Federal de Alfenas / UNIFAL-MG
Programa de Pós-graduação em Nutrição e Longevidade

Rua Gabriel Monteiro da Silva, 714. Alfenas - MG CEP 37130-000
<http://www.unifal-mg.edu.br/ppgnl/>



definida pelo presidente da banca antes do início dos trabalhos. É comum a utilização do critério de início das arguições pelo membro externo ao Programa, ou à UNIFAL-MG).

10. Após a arguição os membros da banca avaliadora devem se reunir em ambiente privado. Recomenda-se que uma das situações seja adotada: 1. Cria-se uma segunda sala virtual para onde migram apenas os membros da banca nessa etapa, retornando juntos à sala inicial para comunicação do resultado final e conclusão dos trabalhos (Presidente da Banca comunica aos presentes na sala que os membros da banca se reunirão por alguns minutos em outro ambiente privado para conclusão da avaliação e solicita que sejam aguardados); ou, 2. pode-se solicitar que os presentes deixem à sala, retornando ao serem comunicados através de comunicação direta com o discente, sendo que o Presidente da Banca Examinadora deve pedir que o (a) Mestrando (a) e a Plateia se retirem para que seja feita a apuração da Defesa (neste caso, o retorno deve ser assegurado a todos os presentes, devendo a comunicação com os mesmos ser previamente acordada).
11. O Presidente da Banca Examinadora faz o relato do resultado e leitura pública da ata.
12. O Presidente agradece aos membros da banca e faculta-se seu comentário final.
13. Faculta-se a abertura de fala ao discente, para comentários finais e/ou agradecimentos, caso deseje.
14. Presidente anuncia encerramento dos trabalhos.
15. Faculta-se abertura final de todas as câmeras dos presentes para “foto”/registro final.

Observação: A sessão deste exame e da defesa de dissertação é pública e, portanto, pode contar com a presença de convidados. Caso se convide pessoas do público externo à UNIFAL-MG, solicitamos que as orientem sobre a forma de acesso à sala virtual e que gentilmente mantenham suas câmeras e microfones fechados. Será importante solicitar que os acessos à sala sejam realizados com antecedência, evitando-se assim a inconveniente ocorrência de interrupções por solicitação de acesso durante a apresentação.



MINISTÉRIO DA EDUCAÇÃO
Universidade Federal de Alfenas / UNIFAL-MG
Programa de Pós-graduação em Nutrição e Longevidade

Rua Gabriel Monteiro da Silva, 714. Alfenas - MG CEP 37130-000
<http://www.unifal-mg.edu.br/ppgn/>



ORIENTAÇÕES AOS DISCENTES

● Exame realizado em sistema presencial

- Orientamos que o(a) aluno(a) considere levar seu próprio notebook à sala de apresentações, para evitar conflitos com versões de software, ou, realize testes prévios nas máquinas presentes na sala agendada.
- Não há garantias de haver cabos de rede disponível para uso da internet. É responsabilidade do(a) aluno(a) configurar a rede sem fio em seu dispositivo quando necessária sua utilização.
- Orientamos o discente a realizar a verificação previa das condições de conexões da sala e seus equipamentos de projeção, pois é de responsabilidade do mesmo a garantia de conexões para projeção realizada com nitidez.
- Estas recomendações se estendem ao sistema de som e suas conexões, quando necessários.
- Mesmo havendo testado com antecedência todos os sistemas de projeção, chegue com prazo suficiente para conferência das condições da sala no dia da defesa final.
- Caso decida pelo uso de apontadores, ou sistemas de controle remotos, garanta seu domínio de uso previamente
- Garanta que esteja portando cópia idêntica da dissertação enviada à banca, para que possa acompanhar as citações de correções/discussões e realizar anotações.
- Após início dos trabalhos, aguarde que lhe passem a palavra para iniciar sua fala.
- Caso deseje realizar fala final de considerações ou agradecimentos, aguarde que lhe seja concedida esta oportunidade pelo presidente da banca
- O exame avalia a apresentação e o desempenho do candidato no debate com os membros da banca. Esse desempenho é relativo apenas ao discente, que deverá responder e discutir os temas dispostos pelos avaliadores sem a interferência do orientador. O orientador



MINISTÉRIO DA EDUCAÇÃO
Universidade Federal de Alfenas / UNIFAL-MG
Programa de Pós-graduação em Nutrição e Longevidade

Rua Gabriel Monteiro da Silva, 714. Alfenas - MG CEP 37130-000
<http://www.unifal-mg.edu.br/ppgnl/>



deverá ater-se à condução dos trabalhos, participando o mínimo possível dos debates, e sem interferir no desempenho do candidato.

- A sessão da defesa de dissertação é pública e, portanto, pode contar com a presença de convidados. Caso convide pessoas do público externo à UNIFAL-MG, verifique a existência de condições de acesso aos ambientes internos à UNIFAL e oriente a todos sobre a forma de localização da sala de exame.

● **Para o sistema remoto (em sala de webconferência)**

- Orientamos que realize testes de projeção e sistema de câmera e som com antecedência.
- Mantenha sua câmera aberta durante todos os momentos do exame.
- Abra seu microfone apenas quando for se comunicar.
- Após início dos trabalhos, aguarde que lhe passem a palavra para iniciar sua fala.
- Caso deseje realizar fala final de considerações ou agradecimentos, aguarde que lhe seja concedida esta oportunidade pelo presidente da banca
- O exame avalia a apresentação e o desempenho do candidato no debate com os membros da banca. Esse desempenho é relativo apenas ao discente, que deverá responder e discutir os temas dispostos pelos avaliadores sem a interferência do orientador. O orientador deverá ater-se à condução dos trabalhos, participando o mínimo possível dos debates, e sem interferir no desempenho do candidato.
- A sessão da defesa de dissertação é pública e, portanto, pode contar com a presença de convidados. Caso convide pessoas do público externo à UNIFAL-MG, verifique a existência de condições de acesso à sala de exame e os oriente a entrar na sala com câmera e microfones fechados, alguns minutos antes do início da sessão, evitando-se assim a inconveniente ocorrência das solicitações de acesso durante a apresentação.